

שבטה – סיכום המחקר הארכיאולוגי

מוגש כרפרט בקורס
"חפירות נבחרות בא"י"
מאי 2009

ע"י
ירון בנבנשתי
ת"ז 057793267

החוג לארכיאולוגיה
אוניברסיטת תל-אביב

ראשי פרקים

1	ראשי פרקים
2	רקע היסטורי
2	מבוא
3	הנבטים
4	התקופה הרומית
5	הפריחה בימי ביזנטיון
9	דעיכה
9	סיכום
12	המקורות
15	תולדות המחקר הארכיאולוגי
15	סקרים ארכיאולוגיים
16	חפירות
16	המחקר הישראלי
18	שבטה – האתר
18	רקע כללי
19	תכנית כללית של העיר
20	החקלאות במדבר
27	מערכת המים
28	הכנסיות
30	הבנייה הפרטית
31	סיכום
34	ביבליוגרפיה
36	תרשימים

רקע היסטורי

מבוא

מאמצע המאה ה-19 משכו ערי הנגב הנבטיות חוקרים מדיסציפלינות שונות שנשבו בקסם המיוחד של שרידיהן, ובמסגרת העוטה את צמיחתן בסביבה כה קשה. נהוג לכנות כ"ערי הנגב הנבטיות" את ששת הערים הפרוסות בנגב המרכזי: חלוצה, רחובות בנגב, ניצנה ושבטה, וכן את הערים ממשיית ועבדת הנמצאות במרחק מה מזרחה ודרומה מהקבוצה הראשונה¹. ישובים אלה היו קיימים במשך כ-700-800 שנה, חלקם ברציפות, וראשיתם אי-שם בתחילת הממלכה הנבטית. הם הפכו לערים שאת שרידיהן אנו רואים היום רק מאמצע המאה ה-4 והן התקיימו עד לשלהי המאה ה-7 ותחילת המאה ה-8, שאז דעכו וננטשו לחלוטין. כלומר מסגרת דיונון ראשיתה בסביבות המאה ה-3-2 לפנה"ס, שיאה במהלך התקופה הביזנטית וסופה כ-100-50 שנה לאחר הכיבוש המוסלמי.

מטרתו של המסמך לתת תמונה מעודכנת, נכונה להיום, של המחקר הארכיאולוגי וההיסטורי הנוגע לעיר שבטה. המסמך אמנם יתרכז בעיר זו ובהיבטים הייחודיים של הישוב בה, אך תוך התייחסות למאפיינים שבכוחם לבאר את כלל התופעה הייחודית של צמיחת ישובים עירוניים-חקלאיים משגשגים בנגב בתקופה הנדונה.

סיכום זה ייעזר בחלוקה התקופתית הבאה כמסגרת לסקירת רקע היסטורית של האזור ביתר פירוט:

- התקופה הנבטית – המאה ה-3 לפנה"ס עד לסוף המאה ה-1 לסה"נ.
- התקופה הרומית – תחילת המאה ה-2 עד תחילת המאה ה-4 לסה"נ.
- התקופה הביזנטית – המאה ה-4 עד לסוף המאה ה-7 לסה"נ.

המסגרת הגיאוגרפית של דיונון תחומה כאמור לאזור הנגב. אותו איזור צחיח-למחצה הגובל ממזרח ומדרום במדבר סיני ומפרץ אילת, במזרח בהרי אדום ובצפון בים התיכון ובקעת באר-שבע. בקעה זו תוחמת אקלימית את קו ה-200 מ"מ ממטרים שנהוג לראות בו את קו המדבר, היות ומתחתיו חקלאות בעל איננה אפשרית. בגלל אופיו ומיקומו, שימש אזור זה עוד מתקופות קדומות בעיקר כאזור של דרכי סחר בין צפון ודרום ומזרח ומערב, והוקמו בו ישובים ומצודות ספר שנועדו להבטיח סחר זה. כפי שנאמר, מסגרת דיונון מתחילה בתקופת הממלכה הנבטית, ואין בכוונתי לסקור תקופות קדומות יותר, אך חשוב להבין כי הנבטים לא יצרו את המסחר בדרכי הנגב, וגם לא היו הראשונים להקים בו נקודות יישוב.

¹ רובין ושרשבסקי (תשנ"א, 1991) מוסיפים במחקריהם לקבוצת ערים זו גם את חרבת סעדון הקטנה יחסית (כ-25 דונם) שאותה סקרו והנמצאת כ-9 ק"מ דר' מע' לחורבות חלוצה.

הנבטים

מוצאם של הנבטים לוט בערפל – אך היום מקובל לחשוב שהם שבטי נוודים ערביים מצפון ערב או המדבר הסורי. שפתם השמית דומה מאד לארמית, דבר היכול להעיד על מקור צפוני יחסית, אך השמות הפרטיים דומים יותר לשמות ערביים מהדרום. הנבטים השתלטו בהדרגה במהלך המאות ה-3 ל-4 לפנה"ס על החלק הצפוני של דרכי המסחר היבשתיות מדרום חצי האי ערב וצברו עושר רב כפי שבא לידי ביטוי בפאר הרב של עיר בירתם - פטרה. עיקר השליטה המסחרית הנבטית התמקדה בהובלת בשמי המור והלבונה ששימשו בפולחנים דתיים בכל רחבי העולם הקדום מאזורי הגידול הייחודיים שלהם בדרום ערב, תימן ועומאן של ימינו. בשמים אלו הועברו בשיירות גמלים גדולות לאורך כ-2,600 הק"מ שהפרידו בין אזורי גידולם לבין נמלי עזה, רינוקורורה (אל-עריש) ואשקלון שהיוו בתקופה הנדונה את הנמלים העיקריים להפצת בשמים אלה ברחבי הים התיכון.

הנבטים היו נוודים, אשר לפי עדויות של יוונים כללו חוקיהם איסור על בניית בתים, נטיעת עצים ושתית יין. אולם העושר הרב שצברו והלחץ הצבאי שבא בעקבותיו הביאו אותם להתמסד בהדרגה, וכבר באמצע המאה השנייה לפנה"ס בידינו עדויות על ממלכה נבטית שבראשה עמד המלך חרתת ה-1, ששולתו תשלוט בה עד לסיפוחה של הממלכה לאימפריה הרומית 250 שנה מאוחר יותר. הממלכה הנבטית נאלצה להלחם לא אחת על השליטה בדרכי המסחר בעזה ובנגב וכן בעבר הירדן המזרחי לשם הוסט המסחר עם כיבוש עזה על ידי אלכסנדר ינאי ב-100 לפנה"ס. ישנן אפילו השערות (אורמן תשס"ה:138-130) לפיהן מרחב חלוצה-ניצנה היה בשלב מסוים תחת שלטון ישיר של החשמונאים בימיו של ינאי. שיאה של הממלכה הייתה בימיו של חרתת ה-3 ("פילהלני") ששלט במחצית הראשונה של המאה הראשונה לפנה"ס. בתקופתו עלתה פטרה לגדולה והשלטון הנבטי השתרע על פני אדום, צפון ערב, הנגב, סיני ועבר הירדן המזרחי עד דמשק. הממלכה הנבטית הפכה לממלכה קליינטית של הרומים לאחר ימיו של חרתת ה-3, ובהדרגה הוסט המסחר מסיבות כלכליות וביטחוניות לכוון צירים צפוניים יותר מהמפרץ הפרסי דרך המדבר הסורי. השינוי בדרכי המסחר הביא לדעיכת המסחר הנבטי (מאירסון תשמ"ח:20) ואיתו החלשות הממלכה כולה במהלך המאה הראשונה לספירה.

לדיוננו חשובה בעיקר דרך המסחר הנבטית העיקרית שחצתה את הנגב הלא היא דרך הבשמים. דרך זו נכנסת לערבה מדרום לעין יהב במואה, ולאורכה, כל כ-30 ק"מ, מרחק צעידה יומי של גמלים, ממוקם ח'אן (caravanserai) או מצד - עד עבדת שבה התפתח ישוב גדול יותר ובו מצודה, אכסניה גדולה ויתכן אפילו מחנות צבא נבטיים. משם עברה הדרך בחלוצה לעזה (משל תשל"ט:303). ציר נוסף נכנס לערבה ביטבתה ועבר דרך ליסה (לוץ), קוסיימה, ניצנה ומשם לאל עריש.

לאורכם של דרכים אלה התפתחו במהלך המאה ה-2 לפנה"ס הישובים הנבטים הראשונים, בעיקר עבדת, ניצנה וחלוצה, שישמשו מאוחר יותר כגרעין היישובי ממנו תצמחנה ערי הנגב הביזנטיות. עם דעיכת המסחר, ובמהלך המאה הראשונה לספירה החלו הנבטים להתיישב בחוות בודדים ובכפרים קטנים בהם כנראה גם שבטה וממשית והחלו לעסוק בחקלאות מדברית. כנראה שבראשיתה, חקלאות

זו הייתה חקלאות נוודים לתצרוכת עצמית, תוך ניצול הטכנולוגיה שפיתחו הנבטים של איסוף מי-נגר בבורות מים נסתרים באזורים צחיחים לאורך נתיבי הסחר². טכניקה זו שימשה אחר כך אחד המרכיבים החשובים בהתפתחות החקלאות הביזנטית הממוסדת והאינטנסיבית של המאה ה-4 ואילך.

התקופה הרומית

עם מותו של רבאל ה-2, המלך הנבטי האחרון, ב-106 לספירה, ניצל הקיסר טריאנוס את חולשת הממלכה כדי להביאה כמעט ללא התנגדות תחת שלטון ישיר של האימפריה. שמה של הפרובינקיה החדשה היה עראביה-פטריאה ובירתה נקבעה בבוסטרה. מנקודת זמן זו ואילך, כל מדיניות רומא ולאחר מכן ביזנטיון כלפי אזור הנגב, אדום, סיני ועבר-הירדן נקבע בראש ובראשונה על סמך האסטרטגיה של האימפריה, כלפי הפרתים והפרסים, וכלפי המסחר עם דרום ערב, הודו והמזרח (Isaac 1998:414). אסטרטגיה זו התנהלה כמשולש כוחות שבסיסו היריבות עם הפרתים והפרסים מצד אחד ועם השבטים הערביים הנוודים במדבריות ממזרח ומדרום מצד שני.

במהלך המאה הראשונה נסללה ה"ויה טריאנה נובה" לאורך עבר-הירדן המזרחי מאילה (Aila - עקבה) דרך בוסטרה לדמשק. ה"ויה טריאנה נובה" שימשה כדרך צבאית שלאורכה הוקם ה"לימס הערבי" אך גם כדרך מסחר שמבטאת את חשיבותה הגוברת של אילה כנמל של הסחר הימי עם ערב והודו וכנקודת יציאה יבשתית לעבר דמשק ועזה. דרכי הנגב השתנו בהתאם לשינוי בכיווני המסחר. הדרכים מאילה צפונה היו דרך "ויה טריאנה נובה" לדמשק בעבר הירדן, הדרך לעזה שעוברת בקדש ברנע (דרב אל ע'זה). "דרך הבשמים" מפטרה למואה ולעבדת ירדה מגדולתה. חלק מהישושים הנבטים המוקדמים היוו גרעין לאתרים צבאיים מבוצרים רומים, בעיקר עבדת וממשית שחלשו על הצירים החשובים. בנקודה זו ראוי להדגיש כי התפתחותה של ממשית שונה במקצת משל שאר ערי הנגב. היא אינה יושבת על דרך מסחר הבשמים של הנבטים. בתקופה הרומית זכתה לפיתוח משמעותי, והיא היחידה מערי הנגב שהוקפה בחומה. ההסבר לכך נעוץ במיקומה על צומת דרכים חשובה גם בהיבט הצבאי של נגישות דרך מעלה תמר לציר ההגנה העיקרי ב"ויה טריאנה נובה", וגם מההיבט הכלכלי של הובלת הנחושת מהמכרות בפונון, דרך מעלה העקרבים.

במהלך המאה ה-3, ואולי כבר ברה-אורגניזציה האימפריאלית שעשה דיוקליטיאנוס ובהמשך תאודוסיוס ה-1, הועברו הנגב, צפון סיני וחלק מאדום, מהפרובינקיה עראביה לפרובינקיה פלסטינה. ב-358 לסה"נ מחולקת פלסטינה ל-3 פרובינקיות: פלסטינה ראשונה, שנייה והשלישית, שכוללת את כל אזור הנגב.

לעניין המרכזי של דיוננו, הערים בנגב, ניתן לומר כי 200 השנים של השלטון הרומי עד תחילת המאה ה-4 לא השאיר חותם דרמטי בעיור ופיתוח הנגב, ובסופן היו מספר ישובים מבוססים יותר, חלקם

² לפי המקורות היוונים, בורות נסתרים אלה היו סוד ההצלחה של הנבטים בשימור המונופול על הסחר דרך המדבר במשך תקופה כה ארוכה. ראה להלן בפרק הדין במקורות.

מבוצרים, עם מסחר וחקלאות בקנה מידה קטן. במהלך שנים אלו נטמעו הנבטים בהדרגה באימפריה הרומית, ואיבדו הרבה מהמאפיינים התרבותיים והאתניים שלהם, ובעיקר את שפתם ודתם.

הפריחה בימי ביזנטיון

התקופה הביזנטית בכללותה, על 300 השנים שלה מתחילת המאה ה-4 ועד לכיבוש המוסלמי ב-638 לסה"נ, ידועה כתקופה של פריחה ביישובי ארץ ישראל. היקף הישוב וגודל האוכלוסייה של חבלי הארץ השונים בתקופה זו היו כה גדולים, שכמוהם לא תראה ארץ ישראל עד למאה ה-20 (רובין תשנ"א:16). אין זה המקום לדון בתופעה בהרחבה, אולם לתהליכי רקע דמוגרפיים אלה הייתה בוודאי השפעה ניכרת על התפתחות היישוב באזור הנגב המרכזי.

גיבוש ה"לימס הערבי" לאורך ה"ויה טריאנה נובה" במאה ה-3 לסה"נ, יחד עם מערך הבריתות ואסטרטגיית "דמי החסות" שהנהיגו השליטים הביזנטיים עם השבטים הערביים הנוודים (הסראקנים) בשולי הלימס הזה, נתן דחיפה עצומה לפיתוח ספר הנגב המרכזי. הדבר יצר מסגרת פוליטית-צבאית יציבה שאפשרה בטחון אישי וכלכלי, שהיוו יסוד להתפתחות העירונית של האזור בכלל ושבטה בפרט. בעוד שבכל התקופות הקודמות לתקופה הביזנטית היה ה"לימס פלסטינה" לאורך קו המדבר (רפיח - באר שבע - צוער) מעיין קצה ה"אויקומנה", שמעבר לו שלטו המדבר ונוודי-המדבר, הרי שניתן לראות בבירור את ההתיישבות בנגב המרכזי בתחילת התקופה הביזנטית כפריצת קו הגבול הזה והעתקתו דרומה ומזרחה. יש לציין כי התפתחות זו אינה ייחודית לספר הנגב אלא מתועדת בכל אזורי הספר הצפון אפריקאי: לוב, טריפוליטאניה ונומידה (רובין תשנ"ד:20).

הנוכחות הצבאית המוגברת והביצורים המוקדמים שהוזכרו לעיל באה לידי ביטוי גם ביישובי הנגב. מהממצא הארכיאולוגי ניתן לתארך את המצודות באקרופוליסים של ניצנה ועבדת ואת חומת ממשית לימי הרומים (רובין תשנ"א:39). בהמשך ניתן לראות זאת גם בנוכחותן של היחידות הצבאיות כנראה של חיילים-איכרים ה-Limitanei, לפחות בחלק מיישובי הנגב. לפי מספר ניכר מתעודות ניצנה³ ניתן לזהות בברור נוכחות של יחידה צבאית כזו, ככל הנראה יחידת פרשי גמלים, במצודה על האקרופוליס של ניצנה, וכן שהחיילים ששירתו בה היו בעלי קרקעות וחלק מהקהילה המקומית⁴. ישנו ויכוח במחקר לגבי מהות יחידות ה-Limitanei, אך לפי דעה עדכנית (Isaac 1988:146) התפתח המושג מאמצע המאה ה-4 כדי להבדיל בין לבין יחידות צבא ניידות. לאורך זמן, ובהינתן מיעוט התעסוקה הצבאית, הפך המרכיב החקלאי-כלכלי לדומיננטי בקרב יחידות אלה, והם התערו לחלוטין בחיים האזרחיים של היישובים. ידוע בוודאות כי מעמדן של יחידות אלה החל להישחק מאמצע המאה ה-6 ואילך, ואכן לפי הממצא הארכיאולוגי והפפירוסים מניצנה ניתן לראות את העלמות היחידה והמצודה מסוף המאה ה-6.

³ ראה להלן בפרק הדן במקורות

⁴ יחידה זו הייתה כנראה יחידה ניידת של רוכבי גמלים, בסדר גודל של "אריתמוס" (כ-200 עד 400 חיילים). לפי התעודות ניתן לראות בבירור כי חיילים אלה נישאו, החזיקו קרקעות מקומיות ועסקו בחקלאות. ישנן חילוקי דעות לגבי זיהוי היחידה. ראה דיון אצל רובין תשנ"א:36-8

חובה להזכיר את חדירתה של הנצרות למרקם האימפריאלי ואימוצה כ"דת המדינה" כמרכיב מרכזי בהתפתחות הישוב בנגב. לאחר ועידת ניקאה ב-325 לסה"נ, חלה האצה בהתמסדות הנזירות והמנזרים, הצליינות, והתמיכה הציבורית בבנייה של כנסיות. הדבר נכון במיוחד לגבי ארץ-ישראל, שבשל מרכזיותה בסיפורי הברית החדשה הפכה להיות אבן שואבת למאמינים ולהשקעות ציבוריות ופרטיות בכנסיות, מנזרים ומקומות פולחן אחרים. הדבר נכון גם לנגב, וקיימת עדות לקיומה של נצרות בנגב כבר מנוכחות בישוף מאילה בוועידת ניקאה ב-325 לסה"נ. התיעוד לגבי ניצור משמעותי של האוכלוסייה המקומית הפאגאנית בנגב המרכזי קיימת מאמצע המאה ה-4 בסיפורים על סט. הילריון מעזה (371 – c.300 לסה"נ), שנתן את הדחיפה הראשונית להתנצרות של תושבי פלסטינה השלישית וערי הספר בנגב⁵. הופעתה של הנזירות, ותופעת הצליינות – בהקשר שלנו מדובר על הצליינות להר סיני⁶ – הייתה גם לה השפעה דמוגרפית וכלכלית על התפתחותו הישוב בנגב המרכזי.

עד כדי כך מרכזית הופעת הנצרות ומה שהגיע בעקבותיה, שישנה טענה (מאירסון תשמ"ח) הגורסת שבמקום שהנצרות התבססה כתהליך משני לעיור המואץ, הרי שהעיור והתפתחות החקלאות נוצרו כתוצאה מחדירת הנצרות. לפי תזה זו, תהליכי העיור והפיתוח החקלאי נוצרו על מנת לקיים את הנזירים שבחרו לחיות באזורים אלה ואת הצליינים שבקרו במ ועברו דרכם לסיני כחלק מפולחן הצליינות והמרטירים שפרח במאות ה-4 עד ה-7. אכן ישנן עדויות ארכיאולוגיות רבות בנוגע לאופיו הנוצרי הבולט של הישובים בנגב ולפולחן המרטירים המפותח שהיה קיים בו⁷. גם קיומה של היררכיה כנסייתית ענפה שבראשה הבישוף של חלוצה ומרכזיותם של אנשי הכנסייה בחיים הציבוריים, הכלכליים וקהילתיים מתועדים היטב במקורות (רובין, תשנ"א:46-54). אולם מרכזיות המסד הכנסייתי ואופיין המאוד נוצרי של הישובים בשיא פריחתם אינה ייחודית לנגב (שם:53), ולפיכך סביר יותר לחפש את סיבות הצמיחה של ההתיישבות בנגב בהתפתחויות כלכליות ופוליטיות רחבות יותר באזור ובאימפריה בכלל.

ההתפתחות כנראה החשובה ביותר, הינה השתלבות החקלאות באזור זה של הנגב בכלכלה הים-תיכונית של האימפריה הביזנטית ולביקושים לתוצרת האזור שנוצרו בעקבותיו. מרכזיותה של החקלאות במרקם החברתי משתקפת היטב הן במקורות והן בממצאים הארכיאולוגיים שנחשפו בכל הערים למעט ממשית. בהמשך יוחד פרק נפרד לדיון באפיוניה ושרידיה של חקלאות מדברית זו ביישובי הנגב המרכזי בכלל ובשבטה בפרט. הביקושים לתוצרת החקלאית, ההתאמות בטכניקות החקלאיות לתנאי הנגב, והתנאים הפוליטיים והביטחוניים היציבים, הניעו והזינו את תהליכי העיור בתקופה הנדונה. שמו של יין עזה והאזור יצא למרחוק בכל רחבי האימפריה, כולל חלקיה המערביים, וישנן עדויות לכך ממספר מקורות (Mayerson 1985:79). "למותג" Vinum Gazetum היה שם לא רק איכותי, כי אם יוקרתי במיוחד במאות ה-4 עד ה-7 (Mayerson 1985:75, דן תש"ן:183). רק הגיוני

⁵ ראה להלן דיון במקורות.

⁶ הקמת סנטה קתרינה אמנם החלה רק בימי יוסטיניאנוס (527-565 לסה"נ) אך ישנן עדויות על מקומות פולחן באזור כבר מימי הלנה אמו של קונסטנטינוס.

⁷ ראה להלן בדיון על הכנסיות בשבטה.

הדבר כי לעורף החקלאי של עזה, דהיינו חמש ערי הנגב המרכזי⁸, היה חלק לא מבוטל בגידול הגפנים שתרמו לפרסום זה⁹ והם נהנו מפירות הביקוש אליו. כנראה לא מקרי הדבר שתקופת השיא של היין העזתי לפי המקורות חופפת את תקופת השיא של העיור והחקלאות בערי הנגב. עדויות עקיפות לכך ניתן למצוא בכמות הגדולה של גתות היין שנחשפו עד כה בערי הנגב: 3 בשבטה, 5 בעבדת ו-1 גדולה במיוחד בחלוצה ולא מן הנמנע שיחשפו עוד ברחובות וניצנה. ע"פ סברה אחת (Mayerson 1985:79), לפרסום הגדול של היין העזתי ברחבי האימפריה האחראים הצליינים והנזירים מהמערב שפקדו את האזור ושרבים מהם עברו בהגעתם ובעזיבתם בנמל עזה ובדרך הצליינים לסיני. הם הפיצו את שם התוצרת גם בחלקיה המערביים של האימפריה ותרמו להעצמת הביקוש לתוצרת של האזור כולו. מהממצאים ומהתעודות גם עולה שהמנזרים היו אחד הגופים המרכזיים שעסקו בייצור יין באופן האינטנסיבי ביותר.

הביקוש הזה היה המנוע העיקרי שהאיץ בתושבי חקלאי האזור להכשיר עוד ועוד שטחים לעיבוד, דבר שבתורו יצר ביקושים לכוח אדם והזין את ההגירה הכלכלית לאזור. תהליכים אלה בתורם הם שהאיצו את ההתפתחות העירונית שנדרשה כדי לספק שירותים מנהליים, כלכליים, חברתיים ורוחניים לאוכלוסייה חקלאית גדלה והולכת.

במאמר מוסגר ראוי לציין כי מתקיים ויכוח רב שנים בסוגיה האם האקלים באזור הנגב היה גשום יותר במאות ה-4 עד ה-7. אלה הגורסים כי כך היה, גם מוסיפים וטוענים שגורם זה הוא ההסבר המרכזי לייחודיות של הפריחה היישובית של אזור הנגב בתקופת זמן כה מוגדרת. לא כאן המקום להעלות את כל מגוון ההוכחות בעד ונגד, אולם נדמה שכך הויכוח נוטה היום לטובת אלה השוללים תיאוריה זו (למשל Rubin 1989). המחקר הוכיח באופן חלקי כי כמות הגשמים באזור, בשילוב עם טכנולוגיות איסוף ותיעול הנגר, שיפורטו בפרק על החקלאות, די בהם כדי להסביר את תפוצת החקלאות גם בתנאים אקלימיים זהים לימינו אנו, ואין צורך להניח אקלים גשום יותר בתקופה הנדונה (רובין תשנ"א:74). עם זאת הויכוח רחוק מסיום (Shershevski 1991:191).

ההתפתחות המהירה לא הייתה מתאפשרת ללא התפתחות התשתית האדמיניסטרטיבית של אזור הנגב בתקופה הביזנטית. אנו יודעים ממקורות שונים, והממצא הארכיאולוגי תומך בכך, שחלוצה הייתה עיר גדולה במעמד של פוליס עם כ- 10,000-15,000 תושבים שהשתרעה על שטח שבין 400 ל-600 דונם. לעיר היו מוסדות ציבור רבים כמקובל לפוליס רומית-ביזנטית בא"י, כולל תיאטרון וכנסיה מפוארת וכי היה נהוג למנות את השנים באזור לפי מניין חלוצה. חלוצה הייתה עיר המחוז הראשית¹⁰ לאורך כל התקופה ובה ישבו כל גופי הממשל והאדמיניסטרציה האזוריים של האימפריה הביזנטית (משרדי מיסוי, רישום קרקעות, שיפוט ובית דין אזוריים, שיטור ואקדמיות). כמו כן שימשה כמושב בישופות, שלפחות בשני מקרים ידועה לנו השתתפות נציגיה בועידות האויקומניות (אפסוס ב-431,

⁸ ממשית אינה כלולה במניין הערים כשדנים בחקלאות. ראה בהמשך בדיון על החקלאות.

⁹ ראה הערת שוליים 2 אצל: Mayerson 1962:257

¹⁰ מספר תעודות מניצנה מציינות במפורש: "בכפר ניצנה במחוז חלוצה"

כלקדון ב-451 לסה"נ) והיא היוותה מרכז אזורי למנגנון הכנסייתי המפותח שהיה קיים בכל רחבי הנגב (Rubin 1997:60).

נעשו אומדנים שונים להערכת גודל האוכלוסייה של ערי הנגב בתקופה הנדונה. האומדנים נעים בין כ-22,000 (Shershevski 1991:213) ל 24,500 (מאיירסון תשמ"ח:26) איש, והערכות בלתי מבוססות מניחות כי הישוב הכפרי הקטן והנוודי הוסיף לאוכלוסייה זו עוד כמה עשרות אלפים¹¹. הטבלה שלהלן מסכמת את גודל הערים העיקריות בנגב ואת אוכלוסייתן המשוערת לפי אחד האומדנים¹²:

עיר	אוכלוסייה משוערת	גודל בדונמים
חלוצה	10,500	400
רחובות	3,500	100
ניצנה	3,000	170
שבטה	2,000	80
עבדת	1,500	85
ממשית	500	42

לגבי הרכב האוכלוסייה בערים אלה ישנה מחלוקת, שמאחוריה מסתתרת סוגיה עקרונית הרבה יותר. לפי עמדה אחת, אותה מייצג אברהם נגב¹³, ההתיישבות על כל תקופותיה ורוב היבטיה הינה תופעה נבטית. לפי תפיסה זו, מקורה האתני של האוכלוסייה בערים אלו הינה רובה ככולה נבטית אוטוכטונית, שעברה תהליכי מעבר מתרבות נוודית-מסחרית לתרבות חקלאית-עירונית של יושבי קבע במהלך התקופה הרומית. תהליך זה אמנם לווה בהתנצרות והלניזציה מלאה, אך הרכבה האתני של רובה המכריע של האוכלוסייה היה ונשאר נבטי.

לעומתה קיימת התפיסה (רובין תשנ"א:69-62), המשכנעת הרבה יותר, שישנה אי-רציפות תרבותית ודמוגרפית (ואולי גם יישובית) בין התקופה שבה הישובים שימשו תחנות מסחר נבטיות, לבין הערים החקלאיות של התקופה הביזנטית. לפי עמדה זו, משתנה הרכב האוכלוסייה בערי הנגב במהלך המאה ה-4 באמצעות הגירה של תושבים מהצפון, נשאי התרבות היוונית והרומית שבהדרגה מתמזגים עם האוכלוסייה הנבטית והערבית של הנגב. יש לציין בהקשר זה כי השפה הנבטית שהייתה בשימוש בכתובות ומצבות ביישובים בנגב, נעלמת לחלוטין במהלך המאה ה-2 לסה"נ ואינה מופיעה שוב. אחת העדויות החזקות לתיאוריה זו הינו האונומסטיקון של שמות פרטיים מהכתובות והתעודות של המאות 5-7 לסה"נ. במקורות אלו קיים עירוב מלא של שמות יוונים מובהקים (אלכסנדר, זנוביוס, סרגיוס וכו'), נוצריים מובהקים (אליאס, פטרוס, יוחנן, סטפנוס וכו') נבטיים מובהקים (עבדלגוס, עבדת, עבדלולוס, חלפאללה וכו') ואפילו ערביים (זיאד, ע'אנם, אסד, סעיד בן עבד-א-רחמן). בליל שמות ניתן למצוא באותה משפחה בזמן נתון והן באותה משפחה על פני הדורות וכן ביחידה הצבאית

¹¹ בתוספת אוכלוסיית החוות והנוודים, רובין (תשנ"א:62) מעריך את סך אוכלוסיית הנגב ב-80,000. לא מצאתי ביסוס למספר זה באף מחקר אחר.

¹² מעובד מתוך שרשבסקי 1991 טבלאות 16 ו-19, עמ' 204 ו-213 בהתאמה.

¹³ עיקריה מסוכמים בספרו על הנבטים: נגב, א' 1983. אדוני המדבר – תולדות הנבטים וממלכתם. ירושלים.

שבניצנה (רובין תשנ"ד: 25). לפי נגב שבדק את הכתובות ברחבי הנגב, ישנו הבדל משמעותי בכמה מימדים בתפוצת שמות מערביים (יוונים-רומיים-תנ"כיים) לעומת ערבים-נבטים במאות ה-4-7. לדוגמה במימד המגדר ניתן להבחין כי לשמות ערביים תפוצה גדולה יותר בקרב נשים מאשר גברים. דבר זה עולה בקנה אחד עם הדינאמיקה של הגירה לאזורי ספר מאז ומעולם, לפיה גברים, שהם החלק הארי של המהגרים, נושאים נשים מקומיות, "ילידות" (Negev 1981:84-88).

לסיכום ניתן לומר כי ההבדלים בין החברה השבטית, הפגאנית, הנוודית, דוברת הנבטית שמתבססת על סחר שיירות של התקופה הנבטית ובין החברה המאורגנת, הנוצרית, העירונית, החקלאית, יושבת הקבע ודוברת היוונית של התקופה הביזנטית הם גדולים ומהותיים מדי מכדי שניתן יהיה להסבירם בהתפתחות אורגנית של אותה חברה. רק מפגש של תרבויות שונות באופן מהותי והתערבות מלאה של נבטים, יוונים, רומים, ואחרים בני התרבות הים-תיכונית יכולה הייתה ליצור את התשתית לשינוי כה קיצוני באופי הישוב בנגב ולהתפתחותה של מערכת כל כך מרשימה ומשגשגת (רובין תשנ"ד).

דעיכה

כיבוש פלסטינה ע"י הפרסים ב-615 לסה"נ הייתה אינדיקציה לכך שהמערכת הביזנטית בא"י נמצאת במשבר. לדעיכת האימפריה הביזנטית סיבות רבות ומגוונות שלא כאן המקום לפרטם. רצוי רק להזכיר כי מערכת הגנת הספר שהתבססה על השבטים הערבים הנוודים ושהיוותה אחד הגורמים ליציבות הפוליטית באזור, קרסה בעקבות הדעיכה הכלכלית, ועימה הגיעו גלי פלישה והגירה של שבטים ערביים לאזור. אולי כעדות לחולשה הביזנטית, הכיבוש הערבי-מוסלמי ב-638 לא הביא עמו חורבן פיזי (למעט בממשית שכנראה נחרבה מוקדם יותר). להיפך, ישנן עדויות היסטוריות מהפירוסים בניצנה, וארכיאולוגיות, כגון המסגד שנבנה בצמוד לכנסייה הדרומית בשבטה ופעל במקביל, המעידים כי במשך לפחות 50 שנה לאחר הכיבוש המשיכו תושבי הערים בנגב לחיות בדו-קיום עם הכובשים החדשים.

אולם לא ניתן היה למנוע את הדעיכה. כל המרכיבים שהוזכרו לעיל, ללא יוצא מן הכלל, שהביאו לפריחתו של הישוב הביזנטי בנגב נעלמו, ואיתם נזנחו ונעלמו בתהליך מהיר יחסית גם הערים. הנגב שוב לא היה אזור ספר וגבול שמשך תשומת לב צבאית-אדמיניסטרטיבית, לא נדרשה בו נוכחות צבאית מוסלמית, מעמדה ומשאביה של הכנסייה הנוצרית באזור דעכו משמעותית, והעדר שוק למסחר ביין בחברה המוסלמית - כל אלה חברו יחדיו לרסק את המנוע שעמד בבסיס התהוותו ופריחתו של הישוב הביזנטי.

העברת השלטון ב-750 לסה"נ מבית אומיה בדמשק לבית עבאס בבגדאד הייתה כנראה המכה הסופית שהביא לחיסולה המוחלט של ההתיישבות העירונית בנגב.

סיכום

תולדות ההתיישבות בששת ערי הנגב שבמרכז דיונו ניתנים לחלוקה גסה ל-4 שלבים:

- **התקופה הנבטית-נוודית** שהושפעה מהסחר בדרך הבשמים ובה הופיעו הישובים הראשונים: עבדת, חלוצה, ניצנה, ממשית כתחנות מנוחה, אספקה ואבטחה על הדרכים. גודלם, היקפם ומהות הישובים בתקופה זו אינו ברור דיו, למעט אולי עבדת.
- **דעיכה זמנית עם הטיית המסחר** בדרך היבשה לדרכים חלופיות בים סוף והמדבר הסורי בסוף התקופה הנבטית והסיפוח הרומי. ישנו כנראה מעבר ראשוני של הישובים העיקריים לחקלאות מדברית וישובי קבע אם כי בקנה מידה קטן משמעותית מהפריחה שתבוא בהמשך. הפיתוח הרומי של הערים הוכוון מימי דיוקליטיאנוס ואילך בעיקר על ידי שיקולים צבאיים-הגנתיים על המסחר ומפני חדירות הנוודים והוא בא לידי ביטוי רק בממשית, עבדת וניצנה.
- **פריחה עירונית-חקלאית** המושפעת מתהליכים כללים של צמיחה יישובית וכלכלית בא"י וכן ממצבה הגיאופוליטי של האימפריה הרומית המאוחרת ובעיקר הביזנטית שהביאו לשינויים בתנאי הביטחון האזוריים. הם אפשרו יצירת כלכלה חקלאית ים-תיכונית מוטת יצוא יחד עם שוק חזק לתוצרת המקומית, תנופת השקעה במבני ציבור עם חדירת הנצרות והזינו תהליכי הגירה משמעותיים לאזור.
- **דעיכה סופית** לאחר הכיבוש המוסלמי עם היעלמותם של כל הנסיבות שאפשרו את הפריחה במהלך התקופה הביזנטית.

בדיון ההיסטורי פרטנו את הסיבות לפריחה של הערים בתקופה הביזנטית, אולם אין בכוחם של סיבות אלה לענות על השאלה הבסיסית יותר: מדוע מלכתחילה בכלל קמו ערים בנגב, באזור כה קשה? ולמה קמו במקומות שקמו?

במחקר ישנן שתי גישות בסיסיות לשאלות אלה¹⁴:

גישה ראשונה רואה בהקמת הערים יוזמה המוכתבת מלמעלה על ידי האימפריה הביזנטית. דהיינו הצרכים הצבאיים ו/או האידיאולוגיה הנוצרית וההשקעה שבאה בעקבותיהם הם שהתניעו את התהליכים שבסופם קמו ופרחו ערים במקום שקמו, ושהיו מסוגלות לקיים את עצמן. ההנחה בבסיס גישה זו היא שתנאי הפתיחה של אזור הנגב הם כאלה, שללא תמיכה והכוונה משמעותית מבחוץ, צמיחה אורגנית של חקלאות ועיור בקנה מידה שיכול לתמוך בעשרות אלפי בני אדם איננה אפשרית. הד לתפיסה זו ראינו בתזה של מאירסון (תשמ"ח) בנוגע למשקל הנצרות והצליינות בהתפתחות הישובים. לפי תפיסה זו, מיקומם של הישובים נקבע אפוא בראש ובראשונה על סמך שיקולים אימפריאליים (צבאיים או אידיאולוגיים). היטיב לבטא תפיסה זו יהודה קדר בספרו על החקלאות הקדומה בנגב (קדר תשכ"ו:94):

"מסתבר שהאדם בעבר לא התיישב בהרי הנגב מפני שמצא שם קרקעות היפים לעיבוד, אלא הוא נתיישב מחמת טעמים אחרים (כגון: עסקי מסחר וצבא), וכיוון שישב שם התחיל לעסוק מעט בחקלאות באדמות המעטות שמצא ובמרוצת הזמן עשה תחבולות שונות והרחיב את שדותיו והכשיר לעיבוד מקומות בלתי-פוריים וסופו שנעשה חקלאי. החקלאות הקדומה לא

¹⁴ סיכום ממצה של הגישות ניתן למצוא אצל Shershevski 1991: 219.

הייתה תולדה של שטחי אדמה פוריים שנמצאו חקלאים, אלא שטחי האדמה שאנו מוצאים באזור זה הם תולדה של החקלאות הקדומה".

גישה שנייה מדגישה דווקא את ההתפתחות האורגנית של הישובים מתוך נסיבות כלכליות, דמוגרפיות, היסטוריות וגיאוגרפיות על רקע הביטחון הכללי שיצרה האימפריה הביזנטית. לפי המחקר, אין כל הוכחות לכך שהמדינה, או הממסד הכנסייתי, השקיעו באופן מיוחד ומכוון בהקמת תשתיות חקלאיות או עירוניות כלשהן באף אחת מערי הנגב. יתרה מזו – ישנן הוכחות הפוכות, שהישובים נאלצו לממן בעצמם הרבה מפעילויות ההקמה של הכנסיות או מבני ציבור אחרים (Shershevski 1991: 219-222). גם אופן התפתחות הערים אינו מעיד על תכנון, יוזמה או הנחייה מרכזית כלשהיא. המשווה את המציאות של הסביבה העירונית בנגב לאידיאל התכנון עירוני של ויטרוביוס, לא יכול שלא למצוא בינם ניגוד גמור (שם: 145, 217). גם באספקטים הפרקטיים של התאמה לתנאי האקלים המדבריים הייחודיים של הנגב נראה כי נעשה מעט מאוד ברמת התכנון והבנייה האורבאנית הכוללת (שם: 145). להבדיל מתכנון ובניית הבתים הפרטיים – ועל כך בהמשך.

לפי תזה זו, מיקומם הספציפי של הישובים הוא תולדה של שיקולים פרקטיים ומקריים. בין השאר היא קשורה לעובדת קיומן של נקודות ישוב נבטיות או רומיות קדומות יותר שיכלו לשמש כבסיס ישובי שממנו תצמחנה הערים. יש לקחת בחשבון שבתקופה הרומית היה שיקול צבאי-אסטרטגי בהקמה ובפיתוח גרעיני הישוב בעבדת, ממשית וניצנה. אולם לא ניתן לומר בוודאות עד כמה גרעיני ישוב אלה היו משמעותיים בעיור של המאה ה-4 ואילך. תשובה חלקית ניתן אולי למצוא בעובדה שממשית מעולם לא צמחה מעבר לגרעין כזה. הדבר יכול ללמדנו על כך שהיו מרכיבים נוספים ב"תמהיל" של ניצנה ועבדת שהביא לפריחתן בתקופה הביזנטית, כמו קרקע זמינה לעיבוד והמרחק הקצר לחלוצה ולנמלי הים התיכון, שיצרו את ההבדל בין לבין ממשית. נדמה שתימוכין לתיאוריית הצמיחה ה"אורגנית" ניתן למצוא בריכוזן הגיאוגרפי הבולט של הערים, רובן במרחק הליכה של פחות מיום אחת מהשנייה. קשה להסביר ריכוז זה כפרי תכנון מלמעלה המונחה על ידי שיקולים אסטרטגיים. הסברים משכנעים יותר הם קרקעות זמינות לחקלאות מי-נגר (כפי שנראה בהמשך), היעילות הכלכלית הנגזרת ממרחקים קצרים בכל הנוגע לתוצרת חקלאית, ותחושת הביטחון הכללית הנובעת מעצם ריכוזה של מסה קריטית של התיישבות ואוכלוסייה בתא שטח מוגדר. שבטה בולטת במיוחד בהקשר זה, ולכן יש בה ייחוד בבואנו לבחון את נסיבות התהוותן של ערי הנגב ומיקומן. לשבטה אין כל משמעות צבאית או דתית, ואת הקמתה במיקום המיוחד שלה קשה להסביר ע"י תכנון וביצוע "מלמעלה". אנו נדון בהמשך בנסיבות הספציפיות של שבטה, ונחזור לדון בשאלות עקרוניות אלה.

המקורות

עומדים לרשותנו ארבעה סוגים של מקורות כתובים השופכים אור של התפתחות הישוב בנגב בתקופות שנדונו לעיל:

- כתבים כללים של היסטוריונים וכותבים יוונים ורומים.
- כתבים של אנשי כנסיה ובני המקום עם התייחסות ספציפית למקומות או התרחשויות באזור הערים בנגב המרכזי.
- כתובות יווניות ונבטיות שנתגלו בחפירות הנגב.
- הפפירוסים מניצנה.

המקור הבסיסי והראשוני למידע על ערי הנגב בתקופות השונות נמצא בכתביהם של היסטוריונים וכותבים יוונים ורומים שכתבו סקירות היסטוריות או גיאוגרפיות רחבות, אך שמהם ניתן לדלות פרטים אודות התפתחות הישוב בנגב. ישנם מספר רב של כתבים המאזכרים פרטים רלוונטיים לתקופה ולאזור שבמרכז דיונונו, ונזכיר רק את העיקריים שבהם המצוטטים במחקר לעיתים קרובות:

- דודורוס מסיציליה (36-60 לפנה"ס) הכותב לפי מקורות מוקדמים יותר, בעיקר הירונימוס מקארדיה, סופר הנמצא עם צבא אלכסנדר מוקדון ויורשיו בסוף המאה ה-4 לפנה"ס ובו פירוט על התקופה הנבטית הקדומה וניסיונות היוונים להשתלט על שטחיהם.
- הפילוסוף, גיאוגרף והיסטוריון היווני סטרבון (63 לפנה"ס - 24 לסה"נ) בחיבורו הנודע Geographica מסוף המאה ה-1 לפנה"ס ובו תיאור המסחר העשיר בבשמים ותבלינים, וכן תיאור גיאוגרפי של האזור בתקופתו.
- הפוליטיקאי, הסופר והפילוסוף הרומי הנודע בן המאה ה-1 לסה"נ (79-23 לסה"נ) פליניוס ("Pliny the Elder") בחיבורו Historia Naturalis מספק פרטים על המסחר במור ולבונה מערב והתנאים הכלכליים סביב מסחר זה.
- איש המדע, הגיאוגרף ומתימטיקאי הרומי מאלכסנדריה קלאודיוס פטולומיאוס (168-90 לסה"נ) בחיבורו Geographia מאמצע המאה ה-2 לספירה ובו תיאור גיאוגרפי חשוב להבנת הדרכים והישוב בנגב בתקופה הרומית המוקדמת, סמוך לסיפוחה של ממלכת הנבטים לאימפריה.
- דיו קסיוס ההיסטוריון הרומי בן המאות ה-2-3 לסה"נ (c.230-163 לסה"נ) שמתאר את ראשית התקופה הרומית בנגב ואת יחסי רומא עם הנבטים.
- פרוקופיוס מקיסריה – ההיסטוריון המפורסם בן מאה ה-6 לספירה (c.500-565 לסה"נ) שלווה את יוסטיניאנוס ושר-צבאו בליסריוס במלחמותיהם השונות.

מקור נוסף ובעל מידע רב יותר הינם כתבים של אנשי כנסייה ובני המקום או כתבים שיש בהם התייחסות יותר ספציפית למקומות או התרחשויות באזורי הערים בנגב המרכזי, ושמהם ניתן ללמוד יותר פירוט על החברה, הגיאוגרפיה, הכלכלה, האדמיניסטרציה, והתרבות באזור בתקופה הביזנטית:

- מכתבי הסופיסט והמורה לרטוריקה המפורסם בן המאה ה-4 לסה"נ Libanius of Antioch (314-c.393) שמתייחסים לרטורטיקנים וסופיסטים שהכיר בחלוצה, כולל מורו Zenobius שנולד שם. כל המכתבים הם משנות ה-50 וה-60 של המאה ה-4 לסה"נ. במכתבים אלה חלוצה מוזכרת 6 פעמים, יותר מאשר כל עיר אחרת בפלסטינה, כולל גדולות ממנה כמו קיסריה, אשקלון ועזה והם מוכיחים כי חלוצה הייתה עיר ידועה ואולי אפילו מרכז לימודי רטוריקה (Mayerson 1983:249).
אנו יודעים שבעזה, מרחק 50 ק"מ בלבד מחלוצה, היה מרכז כזה.
- החיבור על חיי הילאריון הקדוש (c.300-371 לסה"נ) של הירונימוס (נכתב בערך ב-390 לסה"נ) ובפרט סיפור שהותו של הילריון בחלוצה בסביבות 350 לסה"נ בדרכו לקדש ברנע. לפי הסיפור ביצע הילאריון ניצור בקרב הסראקנים (נוודים ערביים פגאנים) והקים שם את הכנסייה הראשונה בנגב.
- מכתבי פרוקופיוס מעזה, סופיסט ורטוריקן בן המאה ה-5-6 לסה"נ (c.465-528). בעיקר מדובר בסדרה של מכתבים עם אחד הירונימוס, רטוריקן בן חלוצה, שבו מתייחס פרוקופיוס בין השאר לחלוצה ולתנאים בה (Mayerson 1983:250-253).
- St. Nilus of Sinai – Narrationes הנוזיר בן המאות ה-4-5 (מת 430 לסה"נ) שכתב חיבור ובו סיפור אוטוביוגרפי על מעשה חטיפתו של בנו על ידי סראקנים בעת שהותם בסיני, ומכירתו לעבדות ואחרי כן לכנסייה בשבטה ובחלוצה. ישנו ויכוח לגבי המהימנות של סיפור המעשה, אך אין ויכוח לגבי הפרטים התיאוריים הנמסרים לגבי ערי הנגב המערבי בתקופת כתיבתו בתחילת המאה ה-5 (Mayerson 1963:161-164).
- תיאור מסעותיו ("Itinerarium") של הצליין האיטלקי בן המאה ה-6 Antoninus of Piacenza בדרכו מירושלים למנזר סנטה קתרינה בסיני בסביבות 570 לסה"נ. בדרכו עובר אנטונינוס בחלוצה, שבטה (?) וכנראה גם ניצנה. התיאורים מספקים תמונת מצב לגבי הדרכים בנגב המערבי וסיני והתנאים לאורכם (Mayerson 1963:164-165).

מקור שלישי הינן כתובות יווניות ונבטיות שנתגלו בחפירות והסקרים השונים שנעשו בערי הנגב (Negev 1981). לענייננו, מדובר ב 26 כתובות יווניות משבטה המתוארכות בין 505 ל-679 לסה"נ, מהן כ-17 כתובות מצבה שנתגלו סביב הכנסייה הצפונית. המעניינת ביותר, וגם הקדומה ביותר, הינה כתובת הקדשה (שמקום הימצאותה לא תועד) המתייחסת לעזרתו של ה- vicarius, סטפן, פקיד ציבורי בכיר, בחנוכתו של מבנה ציבורי שלפי כתובת זו ואחרות ישנה סברה כי היה לו קשר מיוחד עם שבטה (שם:90).

המקור העיקרי, המהימן והעשיר ביותר של מידע על ערי הנגב המרכזי בתקופה שמתחילת המאה ה-6 ועד לדעיכת הישוב בסוף המאה ה-7 הינם הפפירוסים מניצנה (Kraemer 1958). הללו נתגלו בחפירות קולט בניצנה ב-1937-38 בעת ניקוי חדרים קטנים, שבדיעבד התברר ששימשו מעיין "גניזה", בשתיים מהכנסיות של ניצנה.

התגלו כ-195 פפירוסים שמהם 96 במצב טוב והשאר במצב מאוד חלקי. כ-13 מתוכם הם שרידים של יצירות נוצריות ואחרות (לדוגמא Aeneid, Gospel of John, Acts of St. George) והשאר תעודות משפטיות (חוזים, ירושות, גירושין ונישואין), כלכליות (שטרי מכר ומיסוי) ואדמיניסטרטיביות (פקודות ממשל, מפעלי בנייה, עניינים כנסייתיים) שונות. התעודה המוקדמת ביותר מתוארכת לסביבות 505 לסה"נ והמאוחרת ל-689 לסה"נ – כלומר כ-50 שנה אחרי הכיבוש המוסלמי.

17 התעודות שנתגלו בכנסייה הדרומית, כנסיית סנטה מריה, היו ככל הנראה חלק מארכיונה של היחידה הצבאית שהייתה מוצבת בניצנה ושהוזכרה לעיל. רוב המסמכים שהתגלו בארכיון זה עוסקים בנושאים אזרחיים פרטיים של חיילים שונים מאותה יחידה, ומעידים באופן חד משמעי על כך שהם היו חלק אינטגרלי מהקהילה האזרחית והחקלאית של ניצנה. מעניינת לא פחות העובדה שהתעודה האחרונה מארכיון זה היא משנת 596 לסה"נ, בעוד שהתעודות האחרות, שהתגלו בכנסייה הצפונית, מתוארכות עוד כ-100 שנה לאחר כן. כפי שצוין לעיל יתכן וזוהי עדות נוספת לפירוקה של יחידה זו (Kraemer 1958:5-6).

התעודה היחידה המזכירה את שבטה הינה תעודה 79 בה רשומים שמות כל התורמים לכנסייה של סט. סרגיוס בניצנה. לענייננו חשובה העובדה שהקבוצה הגדולה ביותר (9) של תורמים באה משבטה, אפילו יותר מאשר מחלוצה שהייתה בירה מחוזית (ראה לעיל), דבר היכול להעיד על עושרה ומעמדה הכלכלי של העיר באותה עת.

הפפירוסים מהווים כלי ראשון במעלה להבנת כל מכלול החיים והחברה וכן חיי היום-יום בנגב המערבי במאות ה-6 וה-7 ועד כ-50 שנה לאחר הכיבוש המוסלמי.

תולדות המחקר הארכיאולוגי

סקרים ארכיאולוגיים

במחצית השנייה של המאה ה-19, עם התחדדות המאבק בין האימפריה העות'ומאנית לבריטים במצרים, סיני א"י והנגב, ניצת העניין הבריטי באזורים אלו, דבר שבה לידי ביטוי בין השאר בהקמתה של הקרן לחקר פלסטינה (PEF – Palestine Exploration Fund) ב-1865. קרן זו גייסה כספים ותרמה רבות במשך השנים הבאות למחקר של א"י בכלל, ואזור הנגב בפרט, אך גם תרמה למאמץ המודיעיני והצבאי של הבריטים בשנים שקדמו למלחה"ע ה-1. את הפנים הכפולות הללו, מחקר ארכיאולוגי-גיאוגרפי מחד ומטרות צבאיות-מודיעיניות מאידך ניתן לזהות ברוב הסוקרים שפקדו את האזור של שבטה ותרמו למחקרה בתקופה שלפני המלחמה.

הראשון שסקר ופרסם את מחקרו היה אדוארד הנרי פאלמר (1840-1882), פרופסור לערבית מקיימברידג', שביקר באזור במימון ה PEF ב-1869-70 ופרסם את ממצאיו בנוגע לשבטה ב-1871.¹⁵ פאלמר התקין את התרשים הסכמטי הראשון של האתר, שבאופן כללי הוא מדויק למדי וגם תרם לסקר הראשון של שרידי החקלאות באזור. בהמשך, פאלמר גויס ישירות למאמץ הצבאי הבריטי, ואף נרצח ב-1882 על ידי בדואים בעת שהיה במשימה לעזה שאליה שנשלח מטעם הפיקוד העליון הבריטי במצרים.

הסקר השני באזור הנגב התבצע בשנת 1901 ע"י החוקר הצ'כי-אוסטרי אלויס מוסיל (1868-1944) לימים פרופסור לאוריינטליזם בווינה. את מחקריו פרסם ב-1907,¹⁶ והוא הצטיין בעיקר בתצלומים הראשונים של שבטה. תרומתו הייתה רבה גם בחקר עבר-הירדן המזרחי ובאנתרופולוגיה של שבטי המדבר. מוסיל, כמו פאלמר לפניו, גם הוא נרתם למאמץ המלחמתי, ובמהלך מלחה"ע ה-1 שירת בדמשק במטרה לגייס את הערבים לצידם של מדינות הציר.

זמן לא רב לאחר סקירתו של מוסיל, ב-1905, פקדו את האזור החוקרים אנטונין ז'וסון, הוג ונסון ורפאל סביניאק, הכמרים הדומיניקנים שעמדו בראש המכונים לערבית, ארכיאולוגיה ופילולוגיה שמית של ה-"École Biblique" בירושלים. החוקרים פרסמו את ממצאיהם לגבי שבטה ב-1907,¹⁷ ועיקר תרומתם הוא התיארוך הנבטי של ראשית הישוב באתר לאור הממצא של כתובת חרתת ה-4 שנמצאה בשימוש משני בכנסייה הדרומית.

הסקר המקיף והמדויק ביותר של האתר בשנים שלפני המלחמה נערך ב-1914 על ידי תומס אדוארד לורנס (1888-1935) וסר צ'רלס וולי (1880-1960) שידועים מהחפירות שבצעו ביחד בכרכמיש ב-12-1911 (וולי ידוע יותר מהחפירות שלו באור). לסקר של השניים היה גם אופי מודיעיני-קרטוגרפי מודגש, ושניהם שימשו בשנות המלחמה בתפקידים צבאיים במזרח, כשלורנס קונה תהילת עולם כ"לורנס איש ערב". לורנס ווולי פרסמו את ממצאיהם בנוגע לנגב בכלל ושבטה בפרט ב-1915 בפרסום של ה-

¹⁵ Palmer, E.H. 1871. "The Desert of Tih and the Country of Moab". *PEF QSt.* 14-27

¹⁶ Musil, A. 1907. *Arabia Petraea II (Edom)*. Vienna.

¹⁷ Jaussen, A., Savignac, R. and Vincent, H. 1905. *Sbaita. N.S. II.*

PEF¹⁸. בנוגע לשבטה, פרסמו השניים את המפה המדויקת ביותר של העיר עד לסקרים שנעשו לאחר קום המדינה, וזיהו נכונה את חלקיה השונים של העיר. השניים גם נתנו דעתם לראשונה לעורף החקלאי המשמעותי ביותר של העיר וזיהו נכונה את היותה לא מבוצרת. הסקר האחרון נעשה על ידי הצבא הגרמני, ב-1916 במהלך המלחמה, ממש לפני כיבוש האזור על ידי גנרל אלנבי. הסקר נעשה על ידי גוף שהיה סמוך למטה הכללי הגרמני ושנקרא "הועדה לשימור מונומנטים שליד המטה הכללי הגרמני" (Deutsch-Türkische Denkmalschutzkommando). בראש הגוף הזה עמד תאודור ויגנד, שפרסם את תוצאותיו לאחר המלחמה¹⁹, ב-1921, והחידוש העיקרי בו הינו סדרת תצלומי האוויר של שבטה.

חפירות

החפירות המסודרות היחידות שהתבצעו מאז ומעולם בשבטה נעשו בין מלחמות העולם מטעם אוניברסיטת ניו-יורק ובית הספר לארכיאולוגיה הבריטי בירושלים בהנהלת ה.ד. קולט (H. D. Colt) והתבצעו במשך 3 עונות חפירה בין 1934 ל 1936. החפירות הופסקו לפני המתוכנן בשל עונת הבצורת הקשה ב 1936, והעדר מקורות מים זמינים בשבטה, וקולט בחר להמשיך את חפירותיו בניצנה במשך מספר עונות. ניסיון חזרה ב 1938 לא הצליח בשל המרד הערבי. החופרים התמקדו בעיקר באזור הצפוני, במתחם שצמוד לפינה הדרום-מערבית של הכנסייה הצפונית, וכן בניקוי ושחזור חלקי של כל שלושת הכנסיות, "בית המושל" ו"בית הבריכה". בניגוד לחפירות של משלחת זו בניצנה שלגביהם יצא דו"ח מפורט²⁰, לא יצא דו"ח חפירות מסודר²¹ לגבי הממצאים של עונות החפירה בשבטה ואפילו מפת-עיר מסודרת לא פורסמה. למעשה עד היום אופפת תעלומה את מקום הימצאותם של דוחות החפירה, היומנים ושאר מסמכי החפירה²².

המחקר הישראלי

ראשית המחקר הישראלי הינו במסגרת שחזור של רשות הגנים שנעשה באתר בהנחיית מיכאל אבי-יונה במהלך 1958-60 במטרה להתקינו כאתר תיירות. במהלך השנים התבצעו בשבטה וסביבתה מספר לא מבוטל של סקרים שבדקו היבטים ארכיאולוגיים, חקלאיים, גיאוגרפיים ואורבניים של העיר והאזור. בהעדר דו"חות חפירה מסודרים מחפירות קולט, סקרים אלו תרמו את התרומה המשמעותית לקידום הבנתנו את התפתחותה של העיר על היבטיה השונים לאורך 650-700 שנות קיומו של ישוב בה. הסקרים הבאים יצוטטו רבות בהמשך סיכום זה:

- סקר של יהודה קדר במסגרת עבודה לתואר דוקטור מהחוג לגיאוגרפיה באוניברסיטה העברית שהתמקד בעיקר בחקלאות המדברית הקדומה, אך גם התייחס למאפיינים אורבניים, וניסה לאמוד את אוכלוסיית העיר ואת השטחים המעובדים בה. סקר זה פורסם בהמשך כספר ב-1967.

¹⁸ Woolley, C.L. and Lawrence, T.E. 1914-15. "The wilderness of Zin". *PEF Annual* 3.

¹⁹ Wiegand, T. 1920. *Sinai*. Berlin and Leipzig.

²⁰ Colt, H.D. ed. 1962. *Excavations at Nessana Vol 1*. London.

²¹ למעט מאמרים בודדים בעלי רקע כללי וללא פירוט על החפירות עצמן.

²² ישנה סברה שכל החומר נשרף.

- ארתור סגל 1979-82 בסקר מקיף מטעם אוניברסיטת בן-גוריון סיפק ניתוח כללי של מתאר העיר והתפתחותה תוך חפירה וניתוח של מספר מבנים ראשיים באתר.
- יעקב באומגרטן בסקר ארכיאולוגי של ישראל (מפה 166) שהתבצע במקביל לסקר של סגל ושהתמקד בעיקר בשרידים שסביב העיר. נותן תמונה מקיפה למדי על השרידים החקלאיים כמו גם של המנזר ובית הארחה במצפה שבטה מצפון לעירו שאותו הציע לזהות כמנזר של ג'ורג' הקדוש שמוזכר ביומנו של Antoninus of Piacenza.
- יוסף שרשבסקי מאוניברסיטת בן-גוריון שבדק בשנות ה-80 בעיקר את ההיבטים האורבניים ותיכנוניים של ערי הנגב מהתקופה הנדונה יחד עם ריכב רובין מהאוניברסיטה העברית. שרשבסקי גם ביצע ניתוחים מקיפים שמטרתם הייתה אומדנים שונים לגבי אוכלוסיית ערי הנגב.
- יזהר הירשפלד השלים סקר ב-2000 ובו התקין את המפה המדויקת ביותר של העיר וסביבתה הקרובה. הוא גם בדק שוב את הנתונים האורבניים השונים במטרה לתת תמונה כוללת של האתר.

שבטה – האתר

רקע כללי

מקור השם שבטה בניסיון של ועדת השמות הישראלית לשוות צליל עברי לשם הערבי של המקום, "א-סבייטה". שם זה משמר את השם היווני הידוע לנו מהפפירוסים של ניצנה, Sobata. השם הנבטי המקורי שעומד בבסיס השם היווני לא נשתמר. אברהם נגב מציע לזהותו עם השם הנבטי "שוביטו" (Negev 1993:1404).

כפי שכבר צוין, העדות הקדומה ביותר לקיום ישוב במקום היא מהתקופה הנבטית המאוחרת על סמך כתובת המוקדשת לאל הנבטי דושרה מימי חרתת ה-4 (9 לפנה"ס עד 40 לסה"נ), כנראה ממקדש מקומי, שנעשה בה שימוש משני בכנסייה הדרומית. לפי אברהם נגב היה ישוב קבע נבטי בשבטה שכלל את חלקה הדרומי של העיר, כבר מהמאה ה-1 לפנה"ס (Negev 1993:1405). אולם למעט כתובת זו וקיומם של חרסים מעטים, אין לנו ממצאים רבים בשבטה שניתן לייחס אותם לתקופה הנבטית. תולדותיה של העיר בתקופה הרומית, עד למאה ה-4, אינם ידועים, ויתכן כי כלל לא התקיים בה ישוב. לפיכך מקובל על רוב הסוקרים והחוקרים לראות את תחילת המאה ה-4 כנקודה בזמן שבה מתחיל להתפתח הישוב במתכונתו הנוכחית. לפי הנרטיב של סט. נילוס מתחילת המאה ה-5, שבטה מוזכרת כבר ככפר (kome) בעוד חלוצה כבר מכונה עיר (polis). נילוס מזכיר את שבטה כנקודת הישוב הראשונה אליה הגיעו הבדווים חוטפי בנו בדרכם מסיני על מנת למוכרו לעבדות. על סמך תיאור זה, עושה רושם שקצה האזור הנושב (oikoumene) היה בשבטה בתקופה זו, ושניצנה, ואולי גם עבדת היו עדיין ישובים בעלי אופי צבאי יותר (Mayerson 1963:166-169). אישוש לכך שישוב משמעותי כבר היה קיים בשליש הראשון של המאה ה-5 ניתן למצוא מכתובת הקדשה שנמצאה בכנסייה הדרומית וממטבעות מאמצע המאה שנמצאו בחפירות במאגרי המים והכנסייה הצפונית.

חשוב לציין כי שבטה, בניגוד לכל שאר ערי הנגב, למעט רחובות, כלל אינה יושבת על דרכי מסחר או צליינות, למעט אולי על דרך נבטית משנית המחברת בין עבדת לניצנה (Negev 1993:1405). במידה ושימשה כתחנה בדרכי הצליינות, הרי סביר יותר שהיה זה המנזר והאכסניה ששרידיהם אותרו במצפה שבטה, כ-7 ק"מ צפונית לעיר עצמה, קרוב יותר לדרך הצליינות שעברה מחלוצה לניצנה, ושכאמור הוצע (באומגרטן תשס"ה:44) לזהות אותם עם מנזר סט. ג'ורג' שמוזכר אצל Antoninus of Piacenza.

בשיאה השתרעה העיר על פני כ-90 דונם בנויים והכילה לפי אומדן מעודכן כ-2,250 איש (Hirschfeld, 2003:403).

אין כל הוכחות ארכיאולוגיות או היסטוריות לנוכחות צבאית קבועה בעיר שבטה. יתר על כן, בתעודת ניצנה 39 המתוארכת לאמצע המאה ה-6, שהוצע לזהותה כצו מיסוי על יחידות צבאיות (annona militaris), שבטה אינה מוזכרת (כמו גם רחובות) בעוד ניצנה, עבדת, ממשית וחלוצה כולן מופיעות (Kraemer 1958: 65). כפי שאנו רואים, גם בכך דומה שבטה לרחובות ושונה משאר ערי הנגב. בהינתן מיקומן של שתי הערים הללו במרכזו של פוליגון שקדודיו מחברים את חלוצה, ממשית, עבדת וניצנה, היעדר נוכחות צבאית בהן היא גם הגיונית. בעוד חלוצה פונה לעורף המיושב של פלסטינה, הרי ממשית מגינה על המרחב והדרכים מזרחה, ניצנה מערבה ועבדת דרומה.

העיר ככל הנראה המשיכה להתקיים תקופה של כ-100-50 שנה לאחר הכיבוש המוסלמי. עדויות לכך אנו מוצאים משרידי המסגד שהתקיים ליד הכנסייה הדרומית, ומשרידי קרמיקה ערבית בני התקופה שנמצאו בעיר.

תכנית כללית של העיר

מימדי שבטה כ-430 מטר אורך מכסימלי וכ-330 מטר בנקודה הרחבה ביותר (תרשים מס' 1). סה"כ כ-90 דונם של שטח בנוי בצפיפות וללא שטחים פתוחים בתוך העיר. העיר אינה מוקפת חומה, אך הבתים החיצוניים בנויים בתכנון מראש ללא פתחים או רווחים בקירותיהם החיצוניים כך שנוצרות מספר "כניסות" מוגדרות ומוגבלות, בין 7 (Shershevski 1991:78) ל-12 (Segal 1983:80), שמובילות לרחובות העיקריים ושהיו נחסמות באמצעות שערים. מעיין עיירה בצורה. בכל כוון ישנן מספר כניסות, ויתכן כי המספר הרב של שטחים חקלאים ומכלאות בע"ח מחוץ לעיר חייבו מספר רב יחסית של כניסות לצורך תפקוד תקין של העיר. הרחובות רחבים למדי, כ-4 מ', כפי הנראה גם זו כדי לאפשר מעבר של בהמות משא בתוך העיר. עדות לשימוש בסוסים בתוך העיר ניתן למצוא במבנה הנמצא בתוך העיר, בחלקה הדרומי, המכונה "בית האורווה" ובו נמצאה ושוחזרה אורוות סוסים.

בתצלומי אוויר ניתן להבחין בבירור ברחוב העיקרי הנע ב"ציר" צפון-דרום שלאורכו מוקמו כל האתרים המרכזיים בעיר: הכנסייה הצפונית, הכיכר הצפונית, "מבנה המועצה", הכנסייה המרכזית, "בית המושל", הכנסייה הדרומית, בריכות האגירה והכיכר מסביבן. לאורכו היו הכיכרות העיקריים של העיר, ובראשן הכיכר הצפונית, וברור שלאורכו התנהלו עיקר החיים הציבוריים של העיר. לפי אחת ההשערות בביתם שפנו לציר זה ולרחובות הסמוכים לו, היו חדרים מיוחדים שהכניסה אליהם הייתה מהרחוב ולא מהחצר הפנימית, והם שימשו למעשה כחנויות²³.

רוב החוקרים סבורים היום שהעיר צמחה ללא תכנון מרכזי היות והרחובות אינם בנויים לפי סדר כלשהוא. לעומת זאת, אחת ההשערות (Negev 1993) טוענת כי תוכנית הרחובות, בעיקר הראשי,

²³ ראה בהמשך בפרק הדין בבנייה הפרטית.

תואמת את התוואי הטופוגרפי של זרימת המים באופן שמי נגר מנוקזים לשתי הבריכות המרכזיות. דבר זה מעיד על תכנון מסודר וקפדני.

לפי הערכות של נגב וסגל (Negev 1993, Segal 1983), האזור הדרומי ודרום-מזרחי הוא קדום יותר ומהווה את הגרעין הנבטי של העיר מתחילת המאה ה-1 לסה"נ. שטח זה כולל את בריכות האגירה ומאפיין אותו בתים קטנים יותר, חד-קומתיים, ובנייה פחות טובה לפי ההרס הרב שבו. גם אופן אגירת המים בבתים באזור זה – בור מים במרכז הבית, לעומת מערכת אגירה מתחת לחצר עם צנרת קרמיקה מסודרת בבתים הצפוניים יותר – מוסברת על ידי היותם קדומים יותר. סגל אף מביא הוכחה מהאופן שבו ניכר "הכנסתה" של הכנסייה הדרומית בשלב מאוחר לתוך מתחם זה. יש גם לזכור את הכתובת שנתגלתה בה מימי חרתת ה-4. מנגד הועלתה סברה אחרת (Shershevski 1991:69-70) לפיה האזור אינו בהכרח קדום יותר אלא יתכן וכי זהו האזור ה"עני" יותר של העיר, בהינתן העובדה שהוא ממוקם באזור הפחות טוב מבחינה טופוגרפית, על שיפוע חריף יותר משאר העיר ועל שפת נחל זיתן. במידה והשערה זו נכונה, זוהי הדוגמה היחידה לריבוד חברתי בחברה הביזנטית בנגב. בכל מקרה, קיימת תמימות דעים כי העיר נבנתה מדרום לצפון.

סגל (1983) מוצא קווי דמיון רבים בין שבטה לכורזין. בעיקר בחוסר התכנון, בעובדה שהמרכזים היחידים הם סביב המוסדות הדתיים שהיו את לב העיר, ובהעדר התרבות העירונית של הפוליס: אמנות, בנייה מונומנטאלית או בנייה ציבורית כלשהיא לצרכי תרבות ופנאי. אין בנוף העירוני של שבטה מבנים או אלמנטים ארכיטקטוניים אסתטיים משמעותיים, ואפילו הכניסות הראשיות לעיר חסרות דגש ארכיטקטוני מיוחד. סגל אף מכנה את שבטה "חד גונית" "ומשעממת" (שם:24-25). ככל הנראה הסיבה לכך דומה בשני המקרים. שתיהן עיירות שצמחו במקור מגרעין כפרי של אוכלוסיה חקלאית ברובה, שעם הזמן מצאה את עצמה מתפקדת בסביבה "סמי-עירונית" אך ללא נוכחות תרבותית או אדמיניסטרטיבית-מימשלית רבת משקל (שם:21-22). במקרה של שבטה גם ניתן להוסיף שהעדר נוכחות צבאית מחד וממשל מאידך בוודאי הגביל את כמות ההשקעה הציבורית שזרמה לעיר. גם שרשבסקי (1991: 146-7) רואה קווי דמיון רבים בין העיירות היהודיות מא"י והדגשים הפרקטיים בהם, לבין התכנון וההתייחסות למרחב האורבאני בערי הנגב.

החקלאות במדבר

כפי שנאמר מספר פעמים, החקלאות, ובעיקר גידולי הגפנים ליצוא יין, היו המרכיב המשפיע ביותר על התפתחות ערי הנגב בכלל ושבטה במיוחד²⁴. דבר זה כמובן מיד מעורר את השאלה כיצד הפכה החקלאות לכל כך מרכזית ומוצלחת, באזור בעייתי מבחינה אקלימית כמו הנגב המרכזי ?

לאזור הגיאוגרפי שבמוקד דיונונו ישנם מספר מאפייני אקלים וקרע ייחודיים שהכתיבו את אופי החקלאות והפתרונות הטכנולוגיים שאומצו על מנת לפתח אותה:

²⁴ למעט ממשית. ראה דיון בפרק ה-10 ברקע ההיסטורי.

- האזור מקבל פחות מ-200 מ"מ גשם בממוצע רב-שנתי. סף זה נחשב לקו התחתון המאפשר חקלאות בעל ותבואות. אזור שבטה לדוגמא מקבל בממוצע כ-86 מ"מ.
- השונות בין שנים רטובות לשחונות הוא גדול מאוד. לדוגמא בשבטה הוא נע בין 26 מ"מ בשנים שחונות ל-135 מ"מ בשנים ברוכות.
- מספר ימי הגשם מועט מאוד, והוא בד"כ יורד בכמויות גדולות מאוד בכל מופע (בממוצע כ-25% במופע יחיד).
- אדמת הלס בנגב נוטה להיאטם עם טיפות הגשם הראשונות, וביחד עם מופעי גשם כבדים יוצר הדבר את תופעת השיטפונות והסחף, וגורם לאובדן רב של מים שרובם לא נספגים בקרקע.

למעט אזור ניצנה, ברוב הערים שקמו בנגב אין בנמצא בארות מים או מקורות מים קבועים שאיכות המים הניתנת להפקה מהם טובה לחקלאות או שתייה בהינתן מליחותם²⁵. כפי שניתן לראות בשבטה, בכל אגן הניקוז של נחל לבן שבו ממוקמת העיר אין ולו באר או מעיין אחד. דבר זה מכתוב אפוא שיטות חקלאות המבוססות בלעדית על מי גשמים. עם זאת, הטכניקות הנדרשות בהינתן מאפייני האקלים והקרקע שתוארו לעיל כללו תיעול והטיה, סכירה, תילול, ואגירה של מי נגר. כלומר טכניקות של חקלאות שלחין, אך בהתבססות על מקורות מים כשל חקלאות בעל (קדר תשכ"ו:72).

בשל מיעוט ימי הגשם, אגירת המים היא ללא ספק הכלי החשוב ביותר לקיום ישוב בתנאי הנגב. זוהי גם הטכנולוגיה העיקרית שניתן ליחס בוודאות את ראשיתה לימי הנבטים. טכניקות האגירה כללו שלוש שיטות עיקריות:

- המאגורה – בור מים הנבטי הגדול שנחפר במדרון, בדרך כלל מרובע עם עמוד תמיכה, בעל פתח כניסת מים בצד ולצידו בור שיקוע לסחף, וכן פתח עליון להוצאת המים. למאגורה בדרך כלל מובילה תעלה רדודה, מעיין מרזב, המנקזת אליה מי הנגר. כפי שתואר לעיל, סוג זה של בורות מתוארכים בוודאות כבר לתקופה הנבטית, וככל הנראה עוד לתקופה הנוודית ולמומחיות של הסוחרים הנבטים לבנות ולהסוות נקודות מים לאורך צירי השיירות. תיארוך זה מתבסס בין שאר על כתובות נבטיות וסימני אלוהות נבטיים שנמצאו חרוטים על קירות ועמודי מקצת מבורות אלו.
- בריכות מים ציבוריות לא מקורות, מהסוג שנמצא בשבטה, שמנקז אליו מי גשמים. אלו שימשו ככל הנראה על מנת למלא בורות מים סגורים היות וההתאדות מבריכות אלה הינו רב, דבר שהופך אותן ללא יעילות במיוחד כמקור מים לאורך השנה. תיארוך המדויק אינו וודאי, אך לפי סברה אחת (רובין תשנ"א:127), אי יעילותן מעיד על היותן משלב מוקדם יחסית בשלבי העיור בנגב ויתכן כי בוצעו כעבודות ציבוריות על ידי הממשל הביזנטי, בטרם השתכללו שיטות שימור

²⁵ יוצאות דופן הן הבארות בעבדת ורחובות, ושתייהן ממוקמות ליד בתי מרחץ דבר היכול להסביר את השימוש העיקרי של המים שהופקו מהן. ראה רובין תשנ"א: 120. אמנם עין עבדת הינו מקור מים חשוב בקרבה יחסית לעבדת, אך מיקומו הטופוגרפי יחסית לעיר מהווה מכשול לשימוש בו.

המים. ואכן, בחפירות בבריכות המים בשבטה שעשה יזהר הירשפלד נמצאו מטבעות המתארכות לפחות חלק מהבריכות בשבטה למאה ה-4 (ראה דיון בהמשך במערכת המים של שבטה).

- בורות מים סגורים. ניתן למצוא רבים כאלה בערים, מתחת לחלק גדול מהבתים והם בעלי מבנה עגול, דמוי בקבוק, ובו פתח עליון לכניסת המים והוצאתם. הבורות הציבוריים, כגון אלה שניתן למצוא בשבטה בכנסיות, היו בנויים בעזרת קשתות וקירוי אבן, בדומה לבתים (ראה להלן בפרק על הבנייה הפרטית) והיו מדופנות בטיח שאינו מאפשר חלחול מים. אל בורות אלה מובילה מערכת תעלות וצנרת קרמיקה מתוחכמת, ששרידים שלה ניתן לראות עד היום בשבטה. ניתן להניח כי מערכת מים זו הינה מהתקופה הביזנטית עת הגיעה הטכנולוגיה של שימור מים בתנאי הנגב לשיאה.

כפי שצוין לעיל, על מנת להכשיר מספיק קרקעות באזור הנגב בהינתן תנאי האקלים והקרקע באזור, נדרשו מספר טכניקות עיבוד והכשרת קרקע חשובות שחלקן "הושאלו" מאזורים יותר גשומים סביב הים-התיכון, והותאמו לתנאים המיוחדים של הנגב (רובין תשנ"א: 127).

ניתן לזהות בשרידים החקלאיים שני סוגים עיקריים של עיבוד והכשרת קרקע, שלכל אחד התאימו טכניקות השקיה והכשרה שונות. בעמקי הנחלים הקטנים, ובערוצים המובילים לנחלים הראשיים ניתן לזהות טכניקה אותה מכנה מאירסון (1962:211) שחקר אותה במהלך שנות ה-50, כ-"tributary-wadi cultivation". בשיטה זו הוכשרו ועובדו מספר חלקות רצופות בגובה יורד ברצפת הערוץ, והן מופרדות בניהן על ידי סכרים הנמתחים לכל רוחב ערוץ הנחל. סכרים אלה, בגבהים של 1.2-1.5 מטר מאופיינים על ידי שקע גלישה במרכזם (spillway). באופן זה, היו מי הנגר שהתנקזו לערוץ ממלאים בהדרגה שדה ונספגים בקרקע, ובמידה וכמות המים הייתה מספקת היו גולשים לשדה הבא, הנמוך יותר, וכך הלאה באופן שניצל במלואו את מי הנגר שירדו בכל אזור ההיקוות של הערוץ. שיטה זו גם אפשרה לאדמת הסחף הטובה לגידולים שנשטפה עם הגשם לשקוע ולהצטבר בחלקות אלה ולא לאבד אותה. איסוף מי הנגר בחלקות, וחלחולם באדמה לעומק רב יחסית ותוספת תמידית של אדמת סחף חדשה גם אפשרו לשמור על רמת מליחות קרקע נמוכה יחסית שהיא תנאי לפוריותה. זוהי טכניקה המזכירה בבסיסה את הטרסות המוכרות מהאזורים ההרריים והצפוניים יותר בארץ ישראל, אלא ששם ממוקמות הטרסות על גבי המדרונות על מנת למנוע את הסחף.

טכניקה זו הייתה בלתי אפשרית בערוצי הנחל הראשיים בגלל כמויות המים והסחף שזרמו בהם בעת שיטפונות. בערוצי נחלים אלה השתמשו בטכניקה שונה, "main-wadi cultivation", ולפיה בנו את חלקות העיבוד בחלק התחתון של מדרונות הנחל במקביל לערוץ העיקרי, אך מספר מטרים מעליו. ההשקיה נעשתה באמצעות הטיית מים מהערוץ הראשי לתעלות שנמשכו ממעלה הנחל, ושמטרתם הייתה להוביל חלק ממי השיטפונות, לעבר השדות (שם: 212). טכניקה זו מזכירה מאוד את פעולת אמות-המים המושכות מים ממעינות מכוח הכבידה והמוכרות מחלקים אחרים בארץ ישראל ובאגן הים התיכון. דוגמאות רבות לסוג זה של עיבוד ניתן למצוא בערוצי נחל זיתן ונחל לבן ליד שבטה בהן

גם תעלות באורך 700 מ' ובעומק של 2 מ' המשמשות לעיבוד שטח כולל של מעל 100 דונם בחלקה אחת.

חובה להזכיר את התופעה שהיא אולי הייחודית ביותר לחקלאות הנגב, הלוא הן אותן מאות אלפי ערימות אבנים קטנות בגובה של 20-30 ס"מ המסודרות לאורך שורות והמחוברות ביניהן בתעלות שטוחות. ערימות אלה נמצאות על גבי הגבעות והמדורות הסמוכים לשטחי העיבוד בכל רחבי הנגב המרכזי באותם אזורים של "tributary-wadi cultivation". שרידים אלה, המכונים "תולילת אל ענב" (נקראים גם "רג'ום אל כרום") בפי הבדווים, נפוצים ביותר באזור שבטה. מעבר לכך שהשם מהווה הוכחה נוספת למרכזיותם של הגפנים בכלכלה המקומית, הם גם הולידו לא מעט תיאוריות לגבי מטרותם:

- אלו הם שרידי המיקום של שורשי הגפנים (Mayerson 1962:251-2). הסבר זה שהעלה לראשונה פאלמר, ושעדיין יש לו תומכים (שם:257), מתבסס על ציטוט מוירגיליוס (שקטע ממנו נמצא בניצנה) לגבי תילול אבנים לצורך גידול גפנים וכן על סמך השמות הערביים והמראה המזכיר שורות של גפנים בשדות. תוספת מאוחרת להסבר זה מוסיפה את התרומה של גלי אבנים אלה לקליטה ולעיבוי טובים יותר של טל, ובכך להשקיית הגפנים.
- לפי קדר (תשכ"ז:47-54), פינוי השטח והקמת התלוליות מטרתה הגברת הסחף של אדמה לערוצים לצורך השבחת הקרקע והגדלת כמות הקרקע הניתנת לעיבוד. לטענתו התלוליות גורמות ל"ערעור" פני השטח ובכך מגבירות את הסחף של אדמה טובה משטחים שאינם ראויים לעיבוד, ובעזרת הסכרים מעשירים את כמות ושטח האדמה בואדיות.
- לפי מחקרים של אבן-ארי, תדמור ושאנן (יאיר תשס"ה:93) נועד הדבר להגברת הנגר לערוצים על ידי ניקוי פני המדרונות. לפי ניסויים שבצעו, יכול פינוי כזה להגדיל את כמות הנגר ב-24%. ההסבר שהם נותנים לכך הוא שפינוי האבנים חושף את אדמת הלס שכאמור נאטמת עם טיפות הגשם הראשונות ובכך גורמת להתפתחות מהירה של נגר עילי אפילו במופעי גשם קצרים מאוד.

מהמחקרים שנעשו, ובניגוד לדעה המקובלת, מתברר כי בהינתן כמויות המשקעים באזור ושיטות האגירה והתיעול שתוארו, הבעיה העיקרית של חקלאי האזור לא הייתה כמות מספקת של מים זמינים. בעזרת הטכניקות של שימוש במי נגר שפורטו לעיל, ניתן להגיע לכמות מים כוללת להשקיה של פי 3 או 4 מכמות המשקעים (יאיר תשס"ה:93). כלומר באזור שבטה בה הממוצע השנתי עומד על 86 מ"מ גשם, שדות מעובדים יכולים לקבל עד כ-350-450 מ"מ מים בעונה בעזרת איסוף ותיעול נכון של מי-נגר. הבעיה העיקרית של החקלאות באזור זה היא כמות הקרקעות בעלות מיקום מתאים להשקיה במי נגר שממנה נגזרת כמות הקרקע האיכותית שניתנת לעיבוד. לשם יצירת כמויות משמעותיות של נגר דרוש תוואי קרקע הררי יחסית, ומשופע במדרונות תלולים וביניהם ערוצים עמוקים. או במילים אחרות, בגלל מיעוט הגשמים היחסי, נדרש לרכז מים מיחידות שטח גדולות על מנת להשקות יחידות שטח קטנות משמעותית (באזור של החקלאות הקדומה חושב יחס של בערך 20:1). המגבלה אם כן שהייתה לחקלאים הקדומים, לא הייתה מיעוט מים או אדמות בהכרח, אלא

מיעוט שטחי נגר עילי ומדרונות משופעים דיים, שהם חיוניים להשקיה מספקת של שטחי העיבוד (רובין תשנ"א:94). זו יכולה להיות אחת הסיבות לכך שתפוצת החקלאות הקדומה בנגב היא באזור ההררי של מרכז הנגב – בין חולות חלוצה ומכתש רמון, ולא באזורי אדמת הלס של דרום בקעת באר-שבע ואזור רמת חובב, שם כמות המשקעים כמעט כפולה אולם פני השטח הם גליים ובעלי מדרונות מתונים ביותר (יאיר תשס"ה:110-109). סקר ממצה שערך יהודה קדר מהאוניברסיטה העברית בתחילת שנות השישים מיפה את כל השטחים שעובדו ואת רוב שרידי החקלאות באזור הנגב המרכזי. על סמך ניתוח תוצאות הסקר מעריך קדר (תשכ"ז:72) כי בהינתן מגבלות אלה, החקלאים בתקופה הנדונה מיצו קרוב ל-100% מהשטח הניתן לעיבוד בעזרת הטכניקות החקלאיות שהוזכרו.

האזורים שסביב ערי הנגב מלאים בשרידים של החקלאות הקדומה. קיימים שרידים של אלפי שטחי עיבוד ועשרות אלפי גדרות, סכרים, בורות-מים ותעלות ניקוז. על סמך הסקר של קדר (קדר תשכ"ז), עולה כי בנגב עובדו קרקעות לפי ההתפלגות האזורית הבאה²⁶:

אזור	דונם מעובד
ניצנה – בארותיים	14,893
עבדת	6,784
שבטה - נחל לבן	4,945
חלוצה – רחובות	2,385
ממשית	420

תיארוכם של השרידים אינו חד-משמעי. רוב רובם של השרידים משויכים למאות ה-5 עד ה-7 בעיקר על סמך ההשערה שהם חייבים להיות בני זמנם של הערים שהיוו את העורף העירוני של אלפי החקלאים שנדרשו לשם בנייתם ועבודה בהם²⁷.

מתעודות ניצנה ועל פי מספר גתות היין ומספר בתי הבד שנתגלו בנגב, ברור כי הגידולים העיקריים היו גפנים ליין וכנראה גם זיתים לשמן כעצי מטע וחיטה ושעורה כגידולי שדה (בעיקר באזור ניצנה). כלומר סוגי הגידולים אופייניים לחקלאות ים-תיכונית קלאסית (רובין תשנ"ד:21, קדר תשכ"ו:101-95). בדומה לטכניקות שהוזכרו, זוהי עוד הוכחה לכך שלא הייתה זו התרבות הנבטית שהביאה את החקלאות לנגב המערבי במאות ה-4-7 (קדר תשכ"ו:2-121). סוגי הגידולים ואופן גידולם דומה למה שניתן למצוא בספר הצפון אפריקאי – בפרט טריפוליטאניה – שם בולט הדבר עוד יותר על רקע

²⁶ בטבלה של קדר מפורטים שטחים נוספים שאינם נוגעים לערים שבסקירה ולכן לא צרפתי אותם לטבלה זו. לפיכך הסה"כ אינו מגיע ל 40,000 דונם.

²⁷ יוצאי דופן בולט מבחינת התיארוך הינם הסכרים הגדולים בערוץ העמוק של נחל ממשית. כפי שנראה בהמשך, סוג זה של סכירה לא מקובל בערוצי נחל ראשיים, ואכן הם היו ככל הנראה מאוד לא יעילים והיות והם התמלאו בסחף לאחר מספר מועט של שנים. ישנה סברה, שגם תואמת את הייחוד של שרידי ממשית בכלל, כי את הסכרים בנה הצבא הרומי בעת ביצור ממשית, כפי שתואר לעיל, במהלך המאה ה-2 או ה-3 והם אינם חלק מהבנייה החקלאית של המאה ה-4 ואילך. ראה רובין תשנ"א: 4-113.

העובדה שייצור שמן מזיתים היה התוצר העיקרי של החקלאות, אולם היום לא ניתן לראות שם ולו עץ זית אחד (רובין תשנ"א:23-21). אין בידינו מספיק מידע על התפוקות של גידולי "היצוא" כגון הגפנים, וגם לא מידע לגבי התמיכה הציבורית-כנסייתית בהם בצורה של סובסידיות כאלה ואחרות, לפיכך קשה לקבוע את מידת הרווחיות והכדאיות הכלכלית של יצוא תוצרי החקלאות בנגב, והיא בגדר שאלה חשובה שטרם נחקרה.

כבר תארנו ברקע ההיסטורי את החשיבות של היין כמצרך היצוא העיקרי והידוע ביותר של האזור, וכנראה גם המקור לעיקר עושרו. אך היו מרכיבים נוספים לחקלאות במדבר. המספר הגדול של מכלאות בע"ח מסביב לעיר שבטה ממחיש כי הללו היו מרכיב חשוב בחקלאות המקומית – מן הסתם כבשים, עיזים וגמלים – והיא רק מחזקת את האופי הים תיכוני של כלכלת שבטה וערי הנגב בכלל (Hirschfeld 2003:408). הוצע לראות גם בגידול סוסים את אחד הענפים בהם עסקו תושבי הנגב, וזאת לאור בית האורווה שנתגלה בתוך העיר שבטה והדומה לבתי אורוות שנתגלו בחפירות ממשית, עבדת וכנראה גם רחובות. אולם למעט מבנים אלה המעידים רק כי סוסים או פרדות היו בשימוש, קשה למצוא סימוכין לטענה זו (רובין תשנ"א:8-97). מניתוח תעודות ניצנה, אך גם לאור כמות שטחי המרעה, הרושם המתקבל הוא שגידול בעלי החיים לא היווה מוקד עיקרי של החקלאות, אלא בעיקר לשימוש ותצרוכת מקומית.

עוד עולה מניתוח אחת מתעודות ניצנה (Mayerson 1962:228-9) כי מכפילי היבול²⁸ של השדות הזרועים בחיטה (כ-80%) ושעורה (כ-20%) הייתה פי 7-8, שזהו יחס גבוה למדי, אפילו בהשוואה לאזורים יותר גשומים. לפי כמויות היבול בניצנה, ניתן לחשב כי יבול החיטה והשעורה עולה בקנה אחד עם גודל האוכלוסייה המשוערת של אזור ניצנה (כ-3000 איש). לפיכך עלינו להניח כי חקלאות התבואה כנראה הייתה גם היא בעיקרה לצריכה עצמית ומקומית (Mayerson 1962:229)²⁹.

לפי התעודות, האדמות היו מחולקות לשלושה סוגים: אדמות זריעה, גפנים ובוסתנים (Mayerson 1962:226). הגדרת חלקות האדמה הייתה כנראה לפי שמות הנחלים והיובלים, והבעלות עליה הייתה פרטית בעיקרה (לעומת אריסות או חכירה), בין אם לאנשי הצבא ולכנסייה ובין אם לאנשים פרטיים אחרים. כך הייתה לבעלי הקרקעות זכות למכור ולסחור בהן. זכויות הקניין הוחלו לא רק על שטחי העיבוד, אלא גם, מסיבות ברורות, על שטחי ההיקוות של מי-הנגר על המדרונות הסמוכים לשדות ושבהם הוקמו התלוליות (רובין תשנ"א:86). הדבר דרש מערכת מדידה מסודרת ורישום יעיל וקפדני לצורך ניהול תקין, והעובדה כי הדבר תיפקד מאות שנים מעידה יותר מכל על האדמיניסטרציה והממשל היעיל באזור.

²⁸ מכפיל יבול מוגדר כיחס בין כמות זרעים ליחידת שטח לבין כמות התבואה ליחידת שטח. השוואה לאזורים אחרים באותה תקופה ראה רובין תשנ"א:88.
²⁹ לצריכה הפרטית יש להוסיף את היטלי המסים בסחורה.

כפי שראינו, על סמך הסקר של קדר עובדו באזור שבטה כ-5,000 דונם של שדות (תרשים מס' 2), דבר הממקם אותה במקום שלישי אחרי ניצנה-בארותיים ועבדת. בשטחי עיבוד אלה זהו כ-83 חלקות מגודרות שניתן להסבירן רק בצורך לסמן חלקות בבעלות פרטית, ושניתן גם להבחין בהן באיכות תיעול ותלוליות שונה. סה"כ כ-2,100 דונם נמצאים בשטחים "פרטיים" כאלה (כ-42%), והשאר בחלקות פתוחות, שיתכן והיו בבעלות פרטית או כנסייתית.

בשבטה זהו 3 גתות יין. בשתיים שנמצאות מחוץ לעיר נחשפו מספר תאי פריקה, אחסון ומדידה הצמודים למשטח הדריכה. ההנחה היא שחדרים אלו שירתו את בעלי הכרמים הפרטיים שעשו שימוש בגת הציבורית לפי תור, ושבהם ניתן היה למדוד את כמות הענבים שבצר כל חקלאי ועל סמך זה את חלקו ביין שהופק. לעומת זאת, בגת השלישית הנמצאת בתוך העיר, בסמוך לכנסייה הצפונית, אין חדרי אחסון כאלה, כנראה כי הייתה בבעלות הכנסייה או בעל משרה בכיר כלשהוא (Hirschfeld 2003:405) ושימשה את שטחי העיבוד שלהם באופן בלעדי. גם גודל החלקות אינו זהה, והשונוות היא רבה בין הגדולה ביותר שמשתרעת על כ-350 דונם לבין מספר דונם בודדים.

אחד הממצאים המעניינים ביותר משבטה בהקשר לחקלאות המדברית הינם ארבעת מבני הקולומבריום שנתגלו על גבי גבעות מסביב לעיר (Hirschfeld, Tepper 2006). זהו התיעוד הראשון למבנים כאלה באזור הנגב. יתרה מזו, לאור חורבן אחד מהם בעת שהיה עדיין בשימוש, נתגלו לראשונה בקולומבריה בא"י עצמות יונים ושרידי לשלשת בכמויות משמעותיות – דבר המוכיח בוודאות את שימושם כמבנה לקינון יונים וגידול אפרוחים.

הקולומבריה בנויים בצורה של מגדלים בגובה של כ-7-9 מ', 3 עגולים בקוטר של כ-8 מ', ואחד מרובע שבהם נמצאו שרידי קורת עץ שלפי בדיקת פחמן¹⁴ מתוארכת לסוף המאה ה-4. בחלק העליון התגלה מעיין חלון מחורר שיועד לכניסת היונים ומניעת הכניסה מדורסים. בחלקו התחתון של המבנה היו משולשי שובכים (24 ס"מ גובה, 24 ס"מ רוחב, 30 ס"מ עומק) שבהם שהו היונים או הגוזלים שאותם גידלו בתוך צינורות חרס בקוטר 12-14 ס"מ ושגם הם התגלו במבנה.

לפי החוקרים השימוש העיקרי לקולומבריה היה לצורך הפקת השלשת של היונים ושימושה כחומר דשן להעשרת אדמת הלס, טכניקה המתועדת כבר מעמק הנילוס, אך טרם נתגלה לה הוכחה ישירה בא"י עד היום. לפי שרידי השלשת שהתגלו במבנה שקרס וניתוח כמות היונים שיכול היה כל מבנה להכיל (כ-1500 יונים/750 זוגות), העריכו החוקרים כי כל קולומבריום סיפק 12-15 טון דשן, כלומר סך של כ-50-60 טון דשן בשנה.

לפי הסקר הארכיאולוגי של אזור שבטה שביצע באומגרטן ב-1979-81, ניתן לחלק את הפיתוח החקלאי באזור ל 3 תקופות (באומגרטן תשנ"ה:17-13):

- בתקופה הנבטית/רומית קדומה: כ-45 אתרים, רובם המכריע מבנים בודדים ומהם 2-4 בת-חווה. כ-20 בורות מים משני הטיפוסים עיקריים.

- בתקופה הרומית המאוחרת: כ-90 אתרים (מהם 27 ממשיכים מהרומית הקדומה). הוכפלו מספר מגדלי-השמירה והסכרים ומספר בתי החווה עלה ל 16. מספר הבורות עלה ל-60 (בלי קשר לבורות בתוך העיר שבטה).
- בתקופה הביזנטית: כ-180 אתרים מהם כ 30 בתי-חווה. כנראה ננטשו האתרים המרוחקים יותר אך הוכפל השטח המעובד והוכפלו מספר הסכרים.

מערכת המים

בשבטה אין מקור מים קבוע או בארות, וכל המים שצרכו תושביה הגיעו אליה ממי גשמים שנאספו. בעיר מפעלי אגירה משני סוגים: הציבוריים ובורות המים הפרטיים. המערכת הציבורית מבוססת על 2 הבריכות הציבוריות שנמצאות בחלק הדרומי של העיר ושככל הנראה נבנו בתחילת המאה ה-6 לפי מטבעות שנמצאו בו (Hirschfeld 2003:397). כפי שהוזכר הועלתה השערה כי הבריכות התמלאו במי הנגר של הרחובות מצפון וממערב ולהשערה זו תימוכין בתעלות הבנויות הנראות בברור כמובילות מהרחוב הראשי לבריכות. לפי סברה אחרת (Shershevski 1991:80), הלוקחת בחשבון את חישובי השיפועים לאורכם של הרחובות, נראה כי זרימת מי הנגר לבריכות אפשרית רק מאזור "בית-המושל", ולא מהכיכר הצפונית, ובכך מקטין הדבר משמעותית את כמות המים שיכולה להצטבר בבריכות. עם זאת – נמצאה תעלת מים באורך של כ-2.5 ק"מ שהזרימה מי שיטפונות לתוך העיר והתחברה אליה בצפון-מערבה של העיר בשתי נקודות: מדרום לכנסייה הצפונית, ומדרום לכיכר הצפונית. יתכן כי חיבור אחרון זה יצר זרימה חזקה יותר לכיוון הבריכות הציבוריות שיכלו להכיל כ-1,600 קוב מים (שם:80). ברור שהבריכות ניקזו לפחות חלק מנגר זה בהינתן התעלות המחברות את הרחוב הראשי לבריכות ולבור המים של הכנסייה הדרומית. סביר גם להניח שהמים שניקזו בבריכות הועברו לבורות המים הפרטיים היות והאיוד מבריכות פתוחות אלה בתנאי הנגב היה בלתי יעיל (שם:81). על כל פנים מן הממצאים עולה מפעל מים ציבורי מרשים שדרש תחזוקה במשך כל תקופת קיומו של הישוב. אחד הממצאים המעניינים שנמצאו בהקשר זה הם ארבע אוסטרקאות מתחילת המאה ה-7 שנחפרו במבנה בצמוד לבריכות ועליהן כתובות שמתארות מעיין תורנות אזרחית שמלאו תושבים (כולל אנשי כנסייה) בניקוי והכשרת הבריכות לחורף. בכיכר שסביב לבריכות נמצאו ספסלים לאורך הקירות באופן שמעיד כי המערך כולו של הבריכות, הכיכר והכנסייה שימשו כנראה כאזור של מפגשים חברתיים.

מרכיב נוסף במערכת המים הציבורית הינם בורות המים הגדולים הבנויים בעזרת קשתות ושמוקמים בכל שלוש הכנסיות של שבטה ומתחת לכיכר הצפונית. ניתן לראות במקרה של הכנסייה הדרומית כי אחת התעלות שנמשכה מהרחוב הראשי, הובילה קודם כל מים לבור של הכנסייה הצפונית, ומשם נמשכה תעלת עודפים לאחת בריכות. כפי שנזכר לעיל, גם הכנסייה הצפונית קיבלה מים מהמפעל הציבורי באמצעות צינור מים שהתפצל מהתעלה הגדולה שהובילה מים לעיר, ושנמשך אל תוך מתחם הכנסייה הצפונית.

בנוסף למערכת הציבורית, ניתן גם למצוא בורות מים סגורים בבתים הפרטיים, אליהם מתנקזים מרזבים שמובילים את כל מי הגשמים הניתנים לאיסוף. בורות אלה הם בדרך כלל בעלי נפח קיבול של 5-10 קוב, היכול להספיק לצריכה של משפחה בת 3-4 נפשות למשך שנה. לפי חישובים כלליים שנעשו, בהינתן ממוצע הגשמים השנתי של אזור שבטה ואיזור ההיקוות שהיה קיים לתושביה, ניתן היה לאסוף כ-7,300 קוב מים, שיכלו להספיק לכ-2,400 איש (Shershevski 1991:193). נשאלת השאלה, מה החזיק אוכלוסייה בגודל כזה בשנים שחונות, בהן כמות הממטרים נמוכה משמעותית מהממוצע? מהנתונים עולה כי יכולות האגירה הרב-שנתית של כל מערכת המים בשבטה היו מוגבלות, ולפיכך טרם נמצאה תשובה מספקת לשאלה זו. בין השאר, משמש ניתוח זה את אלה הטוענים כי הנגב חייב היה להיות לח יותר בתקופה הביזנטית (שם:194).

הכנסיות

בשבטה נחפרו ושוחזרו חלקית 3 כנסיות: הדרומית, המרכזית והצפונית, כולן דומות במבנה הבזיליקה התלת-אפסיסי שלהן. בשתיים מן הכנסיות, הצפונית והדרומית, ניתן לראות גומחות בקצה האפסיסים הצדדיים כשריד לפולחן שרידי הקדושים (relics) שעל שמם כנראה נקראו הכנסיות. כנסיות תלת-אפסידיאליות מוכרות ממקומות אחרים בא"י, אולם הן נדירות יותר ומהוות לא יותר מ-10% מהכנסיות שנבנו בארץ במהלך התקופה הביזנטית. ריכוזן הגדול בנגב הוא בולט במיוחד ואין לא הסבר חד משמעי (Shershevski 1991:173). הכנסיות בשבטה ובנגב בכלל גם ייחודיות בכך שהאפסיסים הינם פנימיים, כלומר הקיר החיצוני מאחוריהם הוא קיר ישר. רוב הכנסיות בעלות האפסיס בארץ הן בעלות אפסיס חיצוני.

אברהם נגב (תשל"ו:17-18) הציע טופולוגיה של הכנסיות לפיה הכנסיות בעלות אפסיס אחד, כפי שניתן למצוא בכל כנסיות ממשית אך גם בעבדת וניצנה, הן הקדומות יותר, מאמצע המאה ה-4, ואלה בעלות שלושה אפסיסים הן מאוחרות יותר – מתחילת/אמצע המאה ה-6 ואילך. לפי שיטה זו תארכו בתחילה את בניית הכנסיות בשבטה לתקופה מאוחרת יחסית. ואולם, לפי חפירה וסקר ממוקד שנעשה באמצע שנות ה-80 (Margalit 1987) מתברר כי הכנסייה הצפונית, שנחשבה למאוחרת ביותר לאור מיקומה, היא מוקדמת בהרבה, מהחצי השני של המאה ה-4. התברר כי הכנסייה התחילה כמבנה בזיליקה רגיל עם אפסיס אחד ולצידו שני חדרים כפי שהיה נהוג בכנסיות שנבנו בארץ באותה תקופה. באמצע המאה ה-6, נסגרו שני החדרים ונבנו האפסיסים הצדדיים. דגם כזה של בנייה בשני שלבים אובחן גם בחלוצה וכנראה שגם הכנסייה הדרומית של שבטה עברה שני שלבי בנייה כאלה. לפי מטבע שנתגלתה בין שני שלבי הבנייה ניתן לתזמן במדויק את הבנייה של הכנסייה הראשונית לשליש השני של המאה ה-4. האפסיסים המשניים בכנסיות שימשו ככל הנראה לעצמות הקדושים ופולחן המרטירים שהיה מאוד נפוץ בנגב המערבי החל מהמאה ה-5 ושעל שמן נקראו הכנסיות השונות. ישנן עדויות ישירות מניצנה, ממשית ועבדת – כולל גילוי של התיבות שהכילו את העצמות. שינוי פולחני זה גם תואם בזמן את השינוי במבנה הכנסייה הצפונית (נגב תשל"ו:21).

הכנסייה הצפונית (תרשים מס' 3) היא ללא ספק המרשימה ביותר, והיא כוללת במתחמה אטריום רחב ידיים, קפלה ובפטיסטריום גדול. כפי שנראה בהמשך, כנסייה זו היא גם היחידה שבה התבצעה קבורה, והיא אחת היפות ששרדו מבין כנסיות הנגב. הכנסייה הצפונית בנויה בקצה העיר, וניתן לראות כי קירותיה החיצוניים עבים במיוחד ומשופעים, כמעט בצורים³⁰. לפי אחת הערכות (גוברין תשמ"ו:93), היא נבנתה כ-150 מטר מצפון לשטח הבנוי של העיר באותו שלב (לקראת סוף המאה ה-4) וחבורה עם קירות לקצה העיר, ובכך יצרה מעין שטח פתוח גדול בינה ובין העיר. הדבר גם מסביר את העובדה שבניגוד לאילוצים של שתי הכנסיות האחרות, הכנסייה הצפונית נבנתה ללא אילוצי שטח כלשהם. מיקומה כנראה נקבע כך שלא יפריע לזרימת מי הנגר לבריכות המים בחלק הדרומי של העיר (Negev 1993: 1406). עם הזמן התמלא השטח ואף רוצף חלקו העליון של הכיכר שנוצרה בין בתי העיר הצפוניים למתחם הכנסייה. לפי מספר השערות, חלק זה של הכיכר שייך למתחם גדול יותר שכלל בנוסף לכנסייה גם מנזר, המורכב מסדרת המבנים בפניה הדרום מזרחית של הכנסייה ובהם אכסניה וגת. חלק זה נבנה תוך תכנון והקפדה ארכיטקטונית, כראוי לבנייה ציבורית. זאת בניגוד בולט לחלק הדרומי של הכיכר, שכנראה נבנה באופן פרטי, וללא תכנון, על סמך צרכי העיר המתרחבת צפונה. דבר זה פגע עם הזמן ביופי ובפונקציונאליות של הכיכר כולה. ישנה דעה אחרת הגורסת שהמבנה הצמוד לכנסייה אינו חלק ממתחם הכנסייה אלא מושב המועצה המקומית האזרחית וזאת על סמך האולם שהתגלה בו ואשר כלל ספסלים לאורך קירותיו. גם הסבר זה בכוחו להסביר את יופייה ותכנונה הקפדני של הכיכר הצפונית (גוברין תשמ"ו:91).

הכנסייה גדולה למדי, כ-20 מ' אורך ו-13 מ' רוחב, שבה ה nave מופרד משני ה ailes על ידי שתי שורות של 6 עמודים. הכנסייה רוצפה בשיש וקירותיה בטיח. ממערב לכנסייה ישנו אטריום גדול בעל שתי קומות, מהגדולים בכנסיות הנגב (כ-26 מ' על 19 מ') שבמרכזו שריד לפודיום שעליו עמד ככל הנראה פסל כלשהוא. מדרום לכנסייה ישנה קפלה ומבנה נוסף מקורה חלקית של הבפטיסטריום. בכנסייה נמצאו מספר רב של מצבות, לא רק של אנשי כנסייה, וקבורה נערכה בה בין השנים 542-679 באזור האטריום (של laymen בלבד) ובהמשך גם של אנשי כנסייה בחצר הבפטיסטריום. קבורה בכנסיות ל-laymen הינה נדירה למדי בצפון הארץ. לפי השערה אחת (נגב תשל"ו: 19), מכיוון שראשוני הקברים הלא-כנסייתיים הם מ-2-541 לסה"נ וחלקם כוללים קברי ילדים, הדבר קשור למגפת הדבר שפגעה בכל רחבי האימפריה ושחייבה קבורה כזו. מכלול השרידים והממצאים של המתחם כולו ביחס לשאר הכנסיות בנגב, כמו גם מיקומו ואופן בנייתו יכולות להעיד על כך שכנסייה הצפונית שימשה יעד לעלייה לרגל או תחנה חשובה לצליינים (Negev 1993: 1408).

הכנסייה הדרומית (תרשים מס' 4) הינה ככל הנראה המוקדמת ביותר בשבטה, ועומדת על שרידי המקדש הנבטי הקדום לפי הכתובת הנבטית מן המאה ה-1 שנמצאה בה. כפי שנאמר, אופן בנייתה מראה על אילוצים ארכיטקטוניים, שמעידים על כך שהמבנה הוקם בתוך מתחם שהיה בנוי כבר, והכתיב את העובדה שלכנסייה אין אטריום ובכך שקיר האפסיס הדרומי אינו ישר. כתובת הקדשה

³⁰ לפי שרשבסקי הקירות המשופעים נבנו כדי לתמוך בקירות הכנסייה אחרי רעידת אדמה במאה ה-5 או ה-6. (Shershevski 1991:75). לא מצאתי לכך תימוכין באף מחקר אחר.

שנמצאה בה מעידה על בנייתה בחצי הראשון של מאה ה-5 ומכתובת הקדשה ב aisle הדרומי כנראה שופצה בסביבות 630 לסה"נ. כמו בכנסייה הצפונית, גם כנסייה זו הוקמה במקור במבנה בזיליקה בעל אפסיס אחד, ובהמשך, בדומה לכנסייה הצפונית, הוספו לה האפסיסים המשניים. יתכן כי הדבר נעשה בשיפוץ של 630. מכתובת גרפיטי שנתגלתה על הקיר בכניסה יתכן וכנסייה זו נקראה בשמו של סט. סטיפנוס (Figueras 1995:440).

הכנסייה בנויה כמעט כריבוע (17.6 מ' על 18.2 מ'), וה ailes שלה מופרדים מה nave על ידי שני טורים של 6 עמודים. הכנסייה רוצפה השיש מיובא באזור ה nave, וציורי קיר צוירו על הטיח שכיסה את האפסיסים. שריד דהוי של ציור בעל מוטיבים דתיים עדיין ניתן לזיהוי. מצפון לכנסייה ישנו בפטיסטריום קטן, וצמוד אליו ממזרח כנראה שרידים של מגדל, שיתכן ושימש כמגדל פעמון (Negev 1993: 1407).

הכנסייה המרכזית הינה המאוחרת מבין כנסיות שבטה, והיא נבנתה כנראה לקראת סוף המאה ה-6. כמו הכנסייה הדרומית, גם היא נבנתה לתוך מרחב קיים שהכתיב אילוצים בתכנון, ומסביר את היעדר האטריום. ייחודה העיקרי של הכנסייה הוא דווקא במתחם הגדול שלדרומה המכונה "בית המושל". טיבו של מבנה זה אינו ברור, וכינויו בא לו מתוך אחת ההשערות כי הוא שימש פונקציה ציבורית כלשהיא. לאחרונה הועלתה ההשערה כי בדומה למתחם שצמוד לכנסייה הצפונית, גם מתחם זה שימש כמנזר (Figueras 1995: 439).

הבנייה הפרטית

לפי אומדן אחד, היו בשבטה כ-150 מבנים פרטיים שבכל מבנה בממוצע 6 חדרים (Shershevski 1991:204-7). הערכה מתוקנת קבעה שהמספר גדול במקצת: 170 בתים עם 7 חדרים ממוצע (Hirschfeld 2003:403) - סה"כ כ-1200 חדרים. 80% מהבתים הפרטיים הללו הם בגדלים של בין 250-550 מ"ר הכוללים כניסה אחת, ובהם כ-3-4 חדרים גדולים ו 3-4 חדרים קטנים יותר, הבנויים מסביב לחצר ובה בור המים. בסה"כ יכול היה בית כזה לאכלס בנוחות 3 דורות של משפחה מורחבת, כ-12-13 איש, דבר התומך באומדן אוכלוסייה מקסימאלית של כ-2,250 נפש (שם). הבתים פונים כולם פנימה לחצר פנימית, ונראים סגורים מבחוץ. למעט חדר או שניים שהיו פתוחים כלפי חוץ ויתכן כי שימשו כחנויות (Hirschfeld 2003: 404). דגש בולט ניתן לעובי הקירות (כ 70 ס"מ), הגדול מהמוכר לנו בצפון הארץ ומיעוט חלונות, וזאת על מנת לשמור על קביעות יחסית של הטמפרטורה בהינתן השונות הקיצונית של הטמפרטורות במדבר. איכות הבנייה גבוהה מאוד, יותר מהנורמה בפלסטנינה הביזנטית. ישנה בנייה בעזרת קשתות וקירוי ייחודי בעזרת לוחות אבן ולא עץ, היכול לתמוך בקומה שנייה במידת הצורך. ואכן למספר מצומצם של בתים הייתה קומה שנייה. ככלל ניתן לומר שאיכות הבתים מאוד הומוגנית, למעט אולי ההבדלים בין הדרום והצפון שפורטו לעיל, דבר היכול להעיד בהכרח על חברה הומוגנית למדי מבחינה סוציו-אקונומית.

יוצא דופן בולט הינו הבית³¹ שצמוד לבית המועצה ממזרח ולחאן שהיה כ 770 מ"ר, כלומר יותר מפי שתיים מבית ממוצע. יתכן כי בית זה היה שייך ל-vicarius שהוזכר באחת הכתובות כמי שיש לו קשר חזק לשבטה, ובכל מקרה לבעל מעמד בכיר מאוד שיתכן והיה אפילו בעל הגת הפרטית. רק כ 5% (כ-8) מהבתים היו גדולים באופן שניתן לאפיין אותם כשייכים לבעלי מעמד כלכלי-אדמיניסטרטיבי בכיר. ישנם מספר בודד של כ-4 בתים שבהם ניתן לראות אפילו בנייה של מגדל בן כ-15 מטר שיתכן כי אפילו היה בו קומה שלישית. ניתן לראות בברור דוגמאות לכך בבתים המכונים במפת התיירות של האתר כ-"בית המושל" ו-"בית הבריכה", בהם עובי קיר חדר הכניסה הוא כפול מהרגיל בשבטה. מהידוע מטריפוליטאנה – בתים מעיין אלו שימשו לבעלי קרקעות שגם היה להם דרגה צבאית או תפקיד אדמיניסטרטיבי כלשהוא (Hirschfeld 2003:407-8).

סיכום

במחקר ובציבור השתרש התואר "ערי הנבטים" כדרך לאפיין ולתאר את ערי הנגב הקדומות. תואר זה מייצג תפיסה מחקרית שהוביל אברהם נגב מהאוניברסיטה העברית בשנים הראשונות של מחקר הנגב וששמה את הדגש בהתפתחות הישוב בנגב על ההמשכיות מהתקופה הנבטית לביזנטית. לשיטתו, לא רק שהישובים הביזנטיים החלו כתחנות סחר נבטיות, אלא שהנבטים הם שבנו את הערים בכך שעברו תהליך הדרגתי של מעבר לישוב קבע ועיסוק בחקלאות עם אובדן המסחר בבשמים בשלהי תקופת הממלכה. בתהליך הדרגתי הם לא רק הפכו מנוודים וסוחרים ליושבי ערים וחקלאים, אלא גם פיתחו את הטכניקות החקלאיות והכלכלה המבוססת על ייצוא של תוצרת חקלאית ייחודית בעיקר יינות (וכזכור היין היה אסור על הנבטים במאות הקדומות). פועל יוצא מניתוח זה היא ההנחה שהאוכלוסייה הייתה רובה ככולה ממוצא אתני נבטי, שעברה ניצור והתייוונות במהלך המפגש עם הרומים במאות ה-4 ו-2 ועקב כך איבדה את שפתה ותרבותה הייחודית. או במילותיו של נגב (Negev 1993:1405) בהקשר של שבטה:

"The town [Sobata – Y.B.] should not be understood as having been at the end of the western world, but rather at the head of the Semitic-Nabatean-pagan (and later Christian) world" .

כתוצאה ממחקר אינטנסיבי של החקלאות הקדומה וסקרים נוספים של השנים האחרונות, תפיסת המחקר היום חולקת מהותית על התיזה הבסיסית של נגב (Segal 1983:22), רובין תשנ"א:189, קדר תשכ"ו:121). אמנם מסכימה היא כי באופן כללי הנבטים אכן היו אלה שהקימו לראשונה כתחנות סחר ופולחן את נקודות הישוב שהיוו את הגרעין שממנו צמחו רוב ערי הנגב. הם גם היו אלה שזרעו חלק מניצני הטכנולוגיה שבבסיס החקלאות המדברית, בעיקר את שיטות אגירת המים. אך הערים כפי שאנו מכירים אותן, החקלאות המסחרית המפותחת שבבסיסן, ורב הטכניקות שנעזרו בהם כדי לשכלל חקלאות זו, מקורם אינו נבטי ואין הם ייחודיים לנגב. הם מוכרים לנו מאזורי הספר הסמי-

³¹ המסומן כבית מס' 2 בתרשים העיר של הירשפלד. ראה תרשים 1

מדבריים האחרים באימפריה הביזנטית והם חלק בלתי נפרד מהתרבות, החקלאות והכלכלה הים-תיכונית של אימפריה זו. יתרה מזו, גם ההרכב האתני של בוני הערים אינו הומוגני, וכולל לצד אנשים ממוצא נבטי, גם הרבה מאוד מתיישבים רומים ויוונים שהיגרו דרומה כחלק משרותם הצבאי, אמונתם הנוצרית או מסיבות כלכליות פשוטות בתקופה של פריחה דמוגרפית וכלכלית שעברה על כל א"י במאות ה-4 עד ה-7.

היו אלה אם כן נסיבות התקופה הביזנטית שבין ראשית המאה ה-4 לאמצע המאה ה-7, שהביאו לפריחה האמיתית. הנוכחות הצבאית שנדרשה בספר, הביטחון האזורי שיצרה מסה קריטית של התיישבות, הביקושים החזקים לתוצרת החקלאית המקומית, קרקע זמינה ושיטות חקלאיות לניצולה והחלתם של מינהל יעיל ומנגנון כנסייתי בשטח המדובר הם שאפשרו את התמסדותו ופריחתו של הישוב ואת הגירתה של אוכלוסיה יוונית ורומית אליו. התפתחות זו גם האיצה את תהליך ההטמעות המוחלט של האוכלוסיות הנבטיות האוטוכטוניות בחברה הביזנטית של הספר. עם הכיבוש המוסלמי נעלמו תוך פרק זמן קצר יחסית כל הנסיבות שאפשרו פריחה זו, והיעלמותם היא שהובילה לנטישתו המוחלטת של הישוב החקלאי-עירוני בנגב בסוף המאה ה-7 ובעצם עד לימינו (Rubin 1997:74).

שבטה הייתה עיירה אזרחית-חקלאית גדולה שהחלה את פריחתה במאה ה-4 על בסיס נקודת ישוב נבטית כנראה מהמאה ה-1 לסה"נ. העיר נבנתה באופן אורגני ע"י תושביה ומתיישביה - כפי שניתן להבחין מאופן ארגון העיר - ומעט, אם בכלל, ע"י השקעה ציבורית. היא צמחה להיות ישוב אמיד למדי, שרוב-רובו עוסק בחקלאות ליצוא ולתמיכה בתנועת הצליינים של המאות ה-4 עד ה-7. לזכותה עמדו לה הכמות הגדולה יחסית של מדרונות לאיסוף מי נגר ושטחי העיבוד של אגן נחל לבן, וגם הקרבה לעיר המחוז הגדולה חלוצה, ולכל אחת מהערים האחרות, מרחק של פחות מיום הליכה. בניגוד לערים המרוחקות יותר מהמרכז בחלוצה והנמצאות על דרכים ראשיות, כמו ממשית, ניצנה או עבדת, כנראה לא היה לשבטה כל מעמד צבאי-מנהלי במסגרת האדמיניסטרציה הביזנטית בפלסטינה השלישית.

לורנס ווולי כבר ציינו (Shershevski 1991: 218) את העובדה שאין כל הגיון במיקומה של שבטה. השניים הדגישו את השיקול ההגנתי-דתי כרציונל העיקרי במיקומן ובהתפתחותן של הערים בנגב, ורק באופן משני את דרכי הסחר. אולם במקרה של שבטה – אף לא אחת מהסיבות העיקריות או המשניות הללו מתקיימות.

נשאלת השאלה אם כן מה גרם להתפתחותה של עיר גדולה למדי, מהגדולות בנגב, במאה ה-4 במקום שבו צמחה שבטה ?

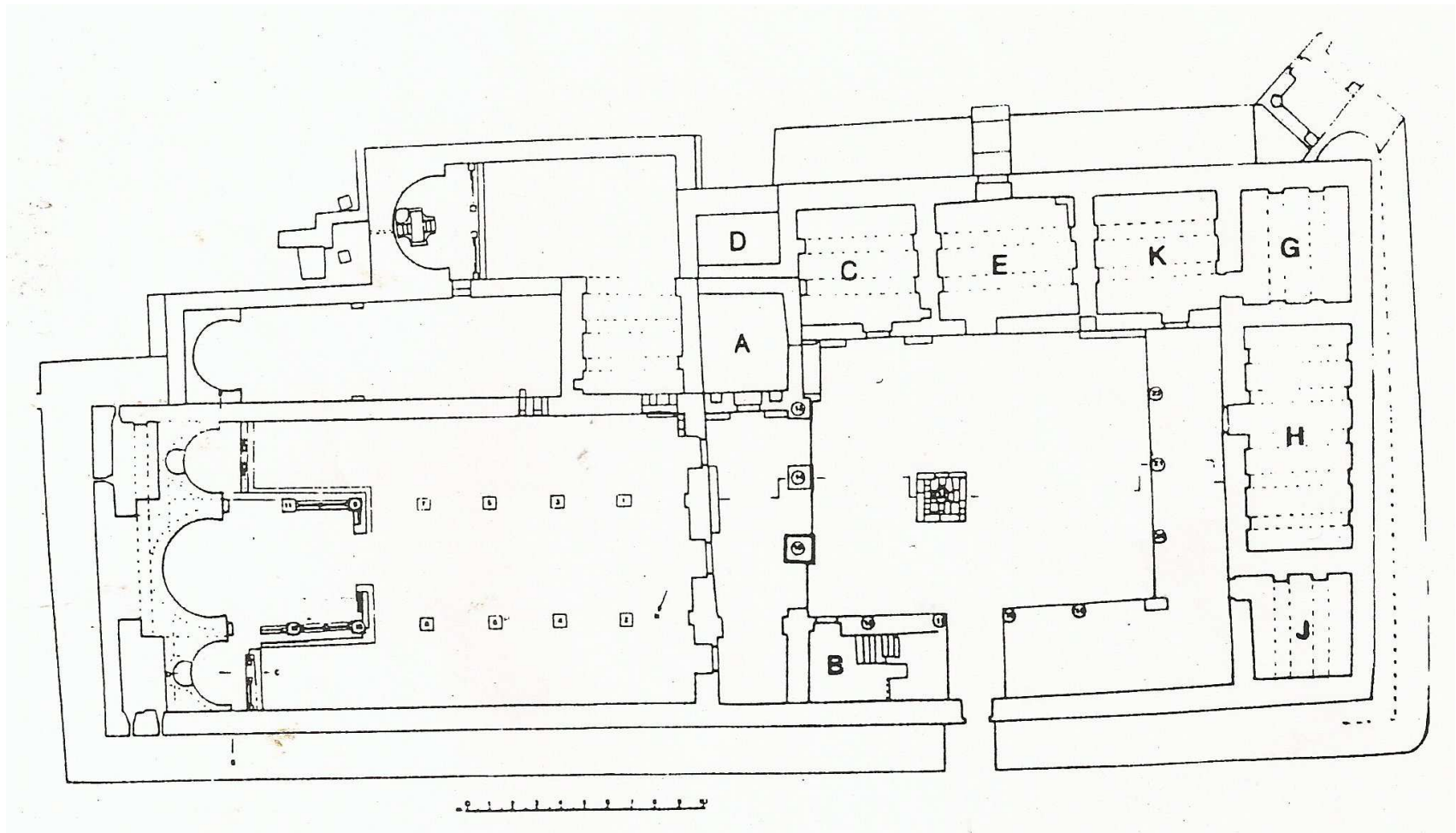
נדמה שהתשובה לצמיחתה המהירה של שבטה, במיקומה הספציפי, נעוצה בראש ובראשונה בסיבות חקלאיות-טופוגרפיות מקומיות. כפי שתואר בפרק ה-7 בחקלאות, הנגב מוגבל ביותר בכמות

הקרקעות לעיבוד בהינתן התלות במי נגר והתנאים האקלימיים והטופוגרפיים בו. שבטה ממוקמת במרכזו של אגן ההיקוות של נחל לבן, על ערוציו העמוקים ובהם אלפי דונם של שטחי עיבוד. המרחק של שטחים אלה מערי הנגב האחרות נע בין 22 ל-30 ק"מ לפחות. זהו מרחק רב מידי למגורים ולמסחר יום-יומי למאות ואולי אלפי החקלאים שהחלו לפתח את אזור נחל לבן. הקמתו של כפר כמרכז של חוואי הסביבה במיקום של שבטה כמעט התבקש בהינתן זמינות הקרקעות, המרחק מהישובים הגדולים האחרים והמבנה הטופוגרפי של אגן נחל לבן. מן הסתם נבחרה נקודה שכבר הייתה בה נוכחות נבטית קודמת. עם התגברות הביקוש לתוצרת החקלאית, בעיקר היין, התרחבו כמות השטחים המעובדים באגן נחל לבן, ועמם התרחבה והשתכללה התשתית הכלכלית, אדמיניסטרטיבית, רוחנית ותרבותית שנדרשה על מנת לתמוך באוכלוסיה הגדלה והולכת. בקיצור הגורם הטופוגרפי-מקומי הוא שהיווה את המרכיב העיקרי בצמיחתה של שבטה וכנראה של רוב הערי הנגב הביזנטיות, כולל כאלה שהוקמו במקור כנקודות צבאיות. בניגוד לישובים אלה, שבטה התפתחה ושימשה לכל אורך קיומה אך ורק כמרכז מקומי לחקלאי הסביבה (סגל תשמ"ו: 15). דבר זה דווקא מעניק לשבטה "קסם" מיוחד בכך שהיא נותנת תמונה מזוקקת של נסיבות צמיחתה ואופייה של החברה החקלאית-עירונית של הספר הביזנטי בשיא פריחתו.

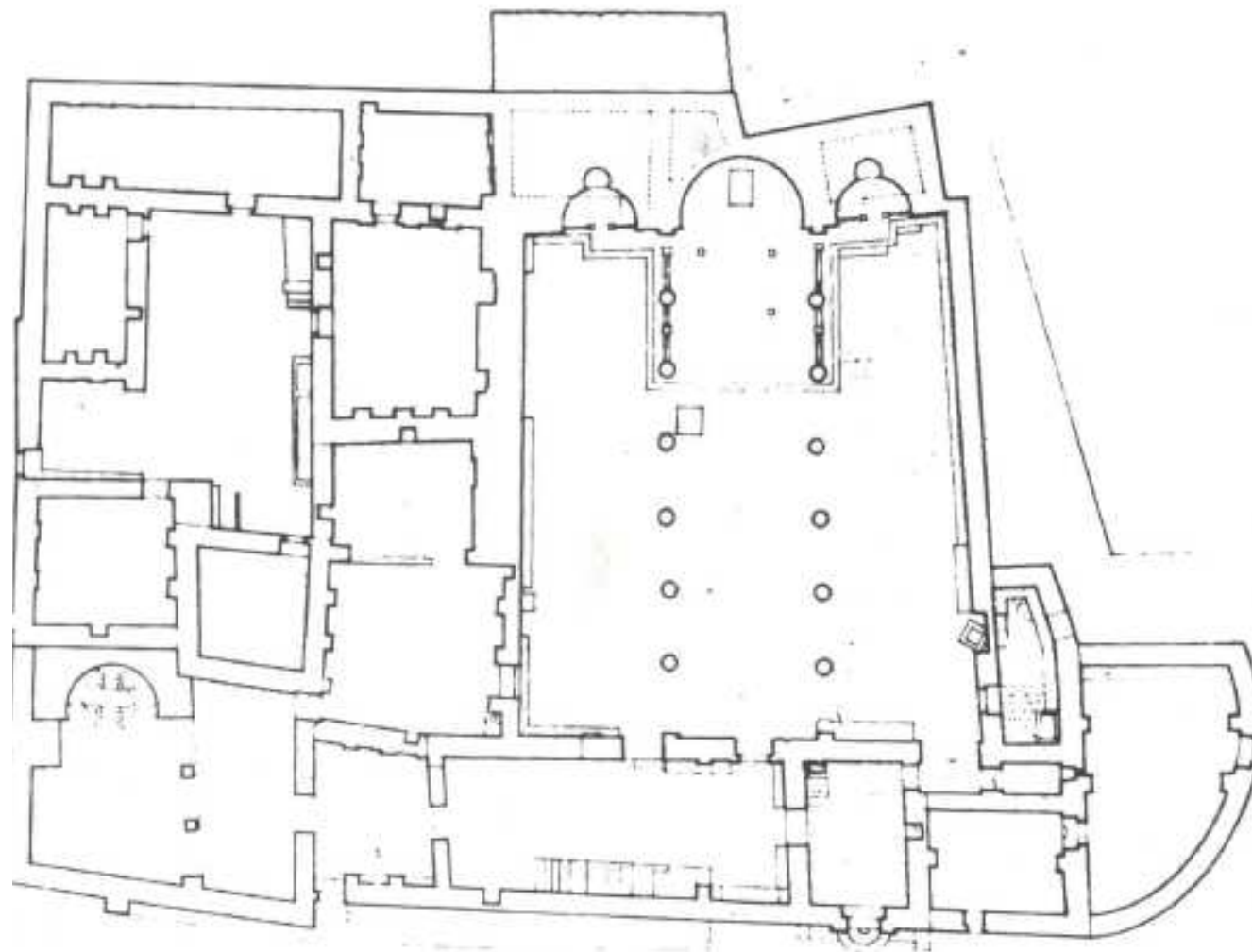
ביבליוגרפיה

1. אורמן, ד' תשס"ה. מטבעות יהודיים בחפירות ניצנה. בתוך: אורמן, ד' עורך. *ניצנה, חפירות ומחקרים*. (באר שבע כרך יז). באר שבע: 123-138.
2. באומגרטרן, י' תשס"ה. *סקר ארכיאולוגי של ישראל – מפת שבטה (166)*. ירושלים.
3. גוברין, י' תשמ"ו. תהליך עיצובה של הכיכר הצפונית. בתוך: סגל, א'. *שבטה-דמותה של עיר ביזנטית בנגב*. חיפה: 87-96.
4. דן, י' תש"ן. החיים הכלכליים בארץ ישראל בתקופה הביזנטית. בתוך: קדר, ב"ז, דותן ט' וספראי, ש' עורכים. *פרקים בתולדות המסחר בארץ ישראל*. ירושלים: 181-194.
5. יאיר, א' תשס"ה. הידרולוגיה מדרונית, איסוף מי נגר עילי ותפוצה מרחבית של מערכות חקלאיות קדומות בצפון הנגב. בתוך: אורמן, ד' עורך. *ניצנה, חפירות ומחקרים*. (באר שבע כרך יז). באר שבע: 91-111.
6. מאיררסון, פ' תשמ"ח. פלסטינה השלישית - צליינים ועיור. *קתדרה* 45: 19-40.
7. משל, ז' תשל"ט. תולדות דרכי הנגב בעבר. בתוך: שמואלי, א' וגרדוס, י' עורכים. *ארץ הנגב – אדם ומדבר*. תל-אביב. 297-307.
8. נגב, א' תשל"ו. הכנסיות בנגב המרכזי – סקירה היסטורית. *קדמוניות* ט: 16-21.
9. סגל, א' תשמ"ו. *שבטה-דמותה של עיר ביזנטית בנגב*. חיפה.
10. צפירי, י' תשמ"ג. מדוע הועברו הנגב, דרום עבר-הירדן וסיני מן הפרובינקיה ערביה לפרובינקיה פלסטינה בסוף המאה השלישית לספירה? *קתדרה* 30: 35-56.
11. רובין, ר' תשנ"א. *הנגב כארץ נושבת: עיור והתיישבות במדבר בתקופה הביזנטית*. ירושלים.
12. רובין, ר' תשנ"ד. ספר המדבר של האימפריה הרומית-ביזנטית כמפגש תרבותי. *מחקרים בגיאוגרפיה של ארץ-ישראל*. י"ד: 19-30.
13. קדר י'. *תשכ"ז: החקלאות הקדומה בנגב*. ירושלים.
14. Figueras, P. 1995. Monks and Monasteries in the Negev Desert. *LA* 45:401-450
15. Hirschfeld, Y. 2003. Social aspects of the Late –Antique Village of Shivta, *Journal of Roman Archaeology* 16:395-408.
16. Hirschfeld, Y. and Tepper, Y. 2006. Columbarium Towers and Other Structures in the Environs of Shivta. *Tel Aviv* 33:83-116.
17. Isaac B. 1988. The Meaning of the Terms Limes and Limitanei. *The Journal of Roman Studies* 78:125-147.
18. Isaac B. 1998. An Open Frontier. In: Isaac, B. *The Near East Under Roman Rule: Selected Papers*. Leiden
19. Kedar, Y. 1957. Ancient Agriculture at Shivta in the Negev. *IEJ* 7:178-189.
20. Kramaer, C.J. 1958. *Excavations at Nessana Vol 3 - Non-Literary Papyri*. Princeton.
21. Margalit, S. 1987. The North Church of Shivta: The Discovery of the First Church. *PEQ* 119:106-121.
22. Mayerson, P. 1962. The Ancient Agriculture Regime at Nessana and the Central Negeb. In: Colt, H. D. ed. *Excavations at Nessana Vol 1*. Princeton: 211-69.
23. Mayerson, P. 1963. The Desert of Southern Palestine According to Byzantine Sources. *Proceedings of the American Philosophical Society*. 107:160-172.
24. Mayerson, P. 1983, The City of Elusa in the Literary Sources of the Fourth-Sixth Centuries. *IEJ* 33:247-253.
25. Mayerson, P. 1985. Wine and Vineyards of Gaza in the Byzantine Period. *Bulletin of the American Schools of Oriental Research* 257:75-80.
26. Negev, A. 1981. *The Greek Inscriptions from the Negev*. Jerusalem.

27. Negev, A. 1993. Sobata. In: Stern, E. (ed.), *The New Encyclopedia of Archaeological Excavations in the Holy Land Vol 4*. Jerusalem. 1404-1410.
28. Rubin, R. 1989. The debate over Climate change in the Negev 4th-7th Centuries CE. *Palestine Exploration Quarterly* 71-78.
29. Rubin, R. 1997. Priests, soldiers and Administrators: Society and Institutions in the Byzantine Negev. *Mediterranean Historical Review*. 12,1:56-74
30. Segal, A. 1983. The Byzantine City of Shivta (Esbeita), Negev Desert, Israel. *BAR/International Series*. 179: 3-29.
31. Segal, A. 1986. *Shivta – Portrait of a Byzantine City in the Desert*. Haifa.
32. Shereshevski, J. 1991. *Byzantine Urban Settlements in the Negev Desert*. (Beer-Sheva Vol. 5). Beer-Sheva.



תרשים מס' 3 – תכנית הכנסייה הצפונית (מתוך Negev 1993)



תרשים מס' 4 – תכנית הכנסייה הדרומית (מתוך סגל תשמ"ו)